



courant d'air

LE RAPPORT D'ACTIVITÉ
LE RAPPORT DE GESTION
LE BILAN
LE RAPPORT DU RÉVISEUR D'ENTREPRISE

RAPPORT
ANNUUEL

2017

LE MOT DU CONSEIL D'ADMINISTRATION

CHERS MEMBRES,

Notre année 2017 s'est ouverte sur une manifestation hors du commun : Le 17 janvier a eu lieu au Ministère de la Communauté germanophone le colloque interrégional « Energies renouvelables – Plus pertinentes que jamais! – Une chance pour les acteurs locaux ».

Courant d'Air fut l'initiateur de cet événement, en étroite collaboration avec la fédération REScoop.EU. L'objectif consistait à sonder le potentiel des énergies renouvelables, à expliquer les derniers développements de la transition énergétique aux différents acteurs, à dissiper leurs derniers doutes et à montrer le rôle que les acteurs locaux, les citoyens, les communes et les coopératives sont appelés à jouer dans la transition énergétique.

Courant d'Air s'est attelée à la tâche dès l'été 2016 et s'est donné toute la peine nécessaire pour convaincre des intervenants de haut rang à participer au colloque. Ses efforts ont abouti et nous avons pu organiser un colloque de très haut niveau.

Une présentation nous a particulièrement interpellés, celle de Monsieur Gérard Magnin, ancien membre du conseil d'administration d'EDF, fondateur d'ENERGYCITIES et président de la coopérative française JURASCIC. Son sujet : « Pertinence sociétale des énergies renouvelables dans le monde d'aujourd'hui et opportunités pour de nouveaux acteurs de la société européenne ». Nous avons tenu à vous envoyer la version intégrale de son discours avec le rapport annuel.

Au-delà de tout argument technique, économique ou financier - non qu'ils ne doivent être abordés, la question énergétique ne saurait s'y réduire - sur la question de l'intérêt et de l'utilité des énergies renouvelables, M. Magnin a considéré nos décisions en matière d'approvisionnement énergétique à travers le filtre des valeurs suivantes, à ses yeux universelles : la vie sur terre - les biens communs - la paix - la souveraineté - la démocratie - l'équité, la justice, l'accessibilité - la solidarité intergénérationnelles et la responsabilité - la sûreté et la sécurité - la prévisibilité - le développement - l'innovation.

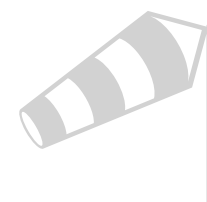
A l'aide de ces différents filtres de valeur, M. Magnin a essayé de montrer lesquelles de ces valeurs sont portées par les énergies fossiles et nucléaire d'une part, par les énergies renouvelables d'autre part. Cette juxtaposition a fait apparaître clairement que seules les énergies renouvelables sont à même d'incarner ces valeurs, dont nous croyons qu'elles sont fondamentales pour nous tous.

POURQUOI REVENONS-NOUS SUR CETTE CONTRIBUTION ?

Dans le cadre de notre travail, nous constatons encore et encore combien les gens se sentent peu touchés par la problématique de l'approvisionnement énergétique ou combien les opinions sur les énergies renouvelables en général et sur l'énergie éolienne en particulier sont négatives.

Nous vivons en profonde contradiction : d'une part, nous revendiquons toutes ces valeurs comme fondamentales, d'autre part, dans notre comportement de tous les jours ou notre attitude lors des débats sur les questions énergétiques, nous les oublions allègrement.

La question de l'énergie est l'affaire de la société toute entière. Aussi chacun d'entre nous devrait-il y réfléchir et s'efforcer d'aller au fond des choses, pour prendre des décisions en accord avec nos valeurs. Dans cette optique les énergies renouvelables sont une opportunité. Toutefois, la condition préalable est que ces ressources soient utilisées de manière décentralisée dans de petites unités.





Miser tout sur les éoliennes en mer ou les parcs solaires dans le désert, par exemple, serait à nouveau faire fausse route.

En effet, les grosses unités de production concentrées sapent la démocratie et la souveraineté de notre pays (qui dépend alors des multinationales et pays qui exploitent ces unités) et le rendent vulnérable aux perturbations d'approvisionnement dans les crises internationales, les guerres, les boycotts et le terrorisme.

Nous nous dirigeons donc vers une utilisation de la géothermie, de la biomasse, de l'hydraulique, de l'éolien et du solaire partout où elles sont disponibles. Dans notre pays, nous devons nous concentrer sur le vent et le solaire, car le potentiel de l'énergie géothermique, de la biomasse et de l'hydroélectricité y est limité. Nous avons besoin de panneaux solaires sur autant de bâtiments que possible et d'éoliennes dans les zones rurales.

Les éoliennes représentent un changement significatif dans la perception du paysage, notamment en raison de leurs dimensions. Il est important que leur déploiement se fasse de manière ordonnée et raisonnable, afin que les changements des cadres de vie soient acceptables. Mais qu'est-ce qui est acceptable et pour qui ?

Les citoyens ne veulent pas d'éoliennes à la périphérie des villages, les organisations telles que Natagora, les autorités forestières, les propriétaires forestiers, les chasseurs et les promeneurs ne les veulent pas en forêt ni dans les zones naturelles, les acteurs du tourisme rural pas dans leurs zones de chalandise, les défenseurs de la biodiversité et les amis des oiseaux pas là où elles représentent un danger pour une espèce animale donnée, la défense du territoire pas en terrain militaire, les agriculteurs ne veulent pas d'éoliennes ou de mesures compensatoires sur leurs champs, les éleveurs de chevaux pas près de leurs fermes, et ainsi de suite, la liste est encore longue. Pour des raisons de sécurité par exemple, les éoliennes ne sont pas non plus autorisées à proximité des aéroports ou des stations radar.

Si l'on met bout à bout toutes les zones à contraintes, il ne reste pas un seul mètre carré dans notre pays pour les éoliennes...

Il est indispensable de réfléchir à l'intérêt collectif. Les valeurs de M. Magnin peuvent nous y aider mais aussi la simple constatation que dans tous nos actes quotidiens nous bénéficions directement ou indirectement d'installations ou d'infrastructures qui ont un impact quelque part sur des riverains. La voie des énergies renouvelables n'est certainement pas facile, mais nous pensons qu'elle est la plus raisonnable.

Nous vous souhaitons une agréable lecture.

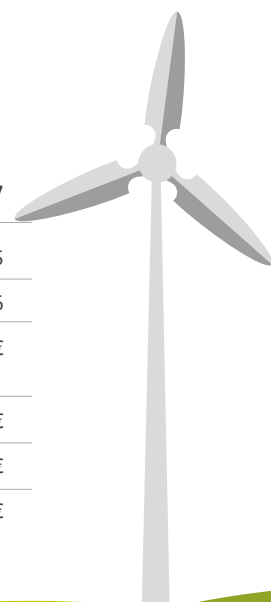
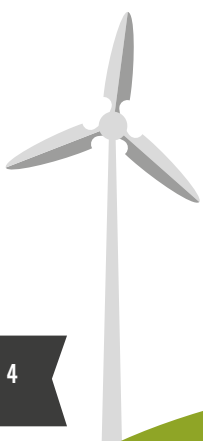
MARIO, MICHÈLE, BERNARD, ACHIM

Assemblée générale 2018

Rapport annuel 2017

I. LE RAPPORT D'ACTIVITÉ	5
1. Développement de la coopérative.....	5
2. Production d'énergie avec des énergies renouvelables	8
A) Energie éolienne	8
B) Projets Photovoltaïques	11
3. Efficience énergétique et gestion de l'énergie	14
A) Projet de la Loterie nationale « Le chemin le plus court de la mobilisation citoyenne ».....	14
B) Projet Interreg « Cellules énergétiques »	14
C) Projet de l'UE Horizon 2020 « REScoop MECISE »	16
D) POLLEC : Les communes s'engageant pour le climat	17
4. Mobilité.....	18
A) Voiture de ville à Saint Vith.....	18
5. Information et sensibilisation	20
A) Projet LEADER „GenerationZeroWatt“	20
B) Colloque interrégional	23
C) Stop Tihange - Chaîne humaine.....	26
D) Festival des Libertés à Bruxelles.....	27
E) Evénements, marchés et salons, rencontres des membres	28
6. Engagement en faveur de la transition	30
A) Est En Transition	30
B) Novacitis.....	30
7. COCITER	31
II. LE RAPPORT DE GESTION	32
III. LE BILAN	37
IV. LE RAPPORT DU RÉVISEUR D'ENTREPRISE	42

	2013	2014	2015	2016	2017
Coopérateurs	727	810	1036	1.588	1965
Parts	6552	7688	9948	13.287	14.086
Chiffre d'affaires et autres produits	891.297,31	933.890,94	1.067.986,82	1.108.884,43 €	1.180.163,51 €
Bénéfice	161.896,30	198.223,69	205.250,78	168.633,38 €	142.060,74 €
Capital	1.638.000,00	1.922.000,00	2.487.000,00	3.321.750,00 €	3.521.000,00 €
Dettes à > 1 an	3.602.547,47	3.158.538,47	2.730.319,07	2.349.467,99 €	1.968.616,91 €





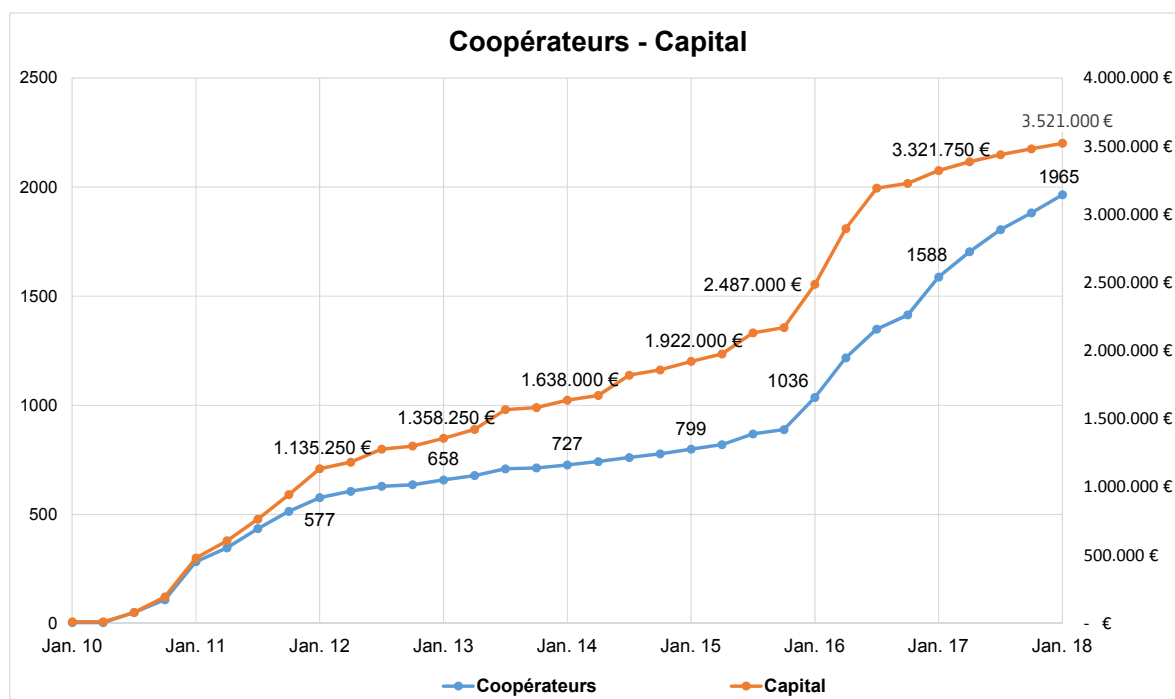
RAPPORT D'ACTIVITE

1. Développement de la coopérative

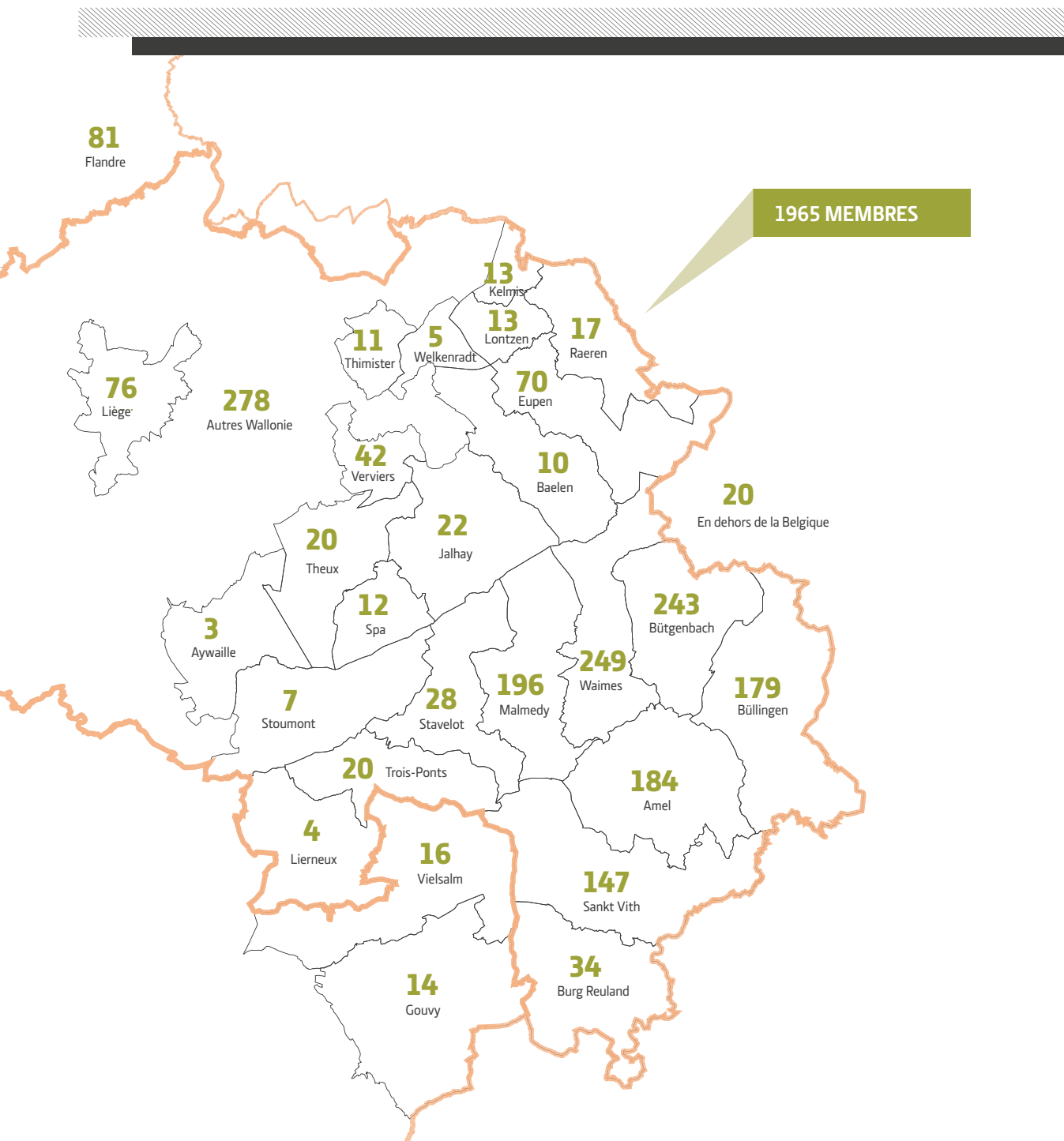
Au 31 décembre 2017, notre coopérative comptait 1965 membres. Après avoir enregistré une augmentation impressionnante en 2016 avec 552 nouveaux membres, ce mouvement s'est quelque peu ralenti en 2017 avec 377 nouvelles inscriptions. La rapide évolution de 2016 est due au grand nombre de réunions d'information tenues cette année-là, et que nous n'avons pas reconduites au même rythme en 2017.

Nous avons pour objectif bien connu de rallier et sensibiliser aux enjeux de l'approvisionnement en énergie le plus grand nombre de personnes possible.

Ce que l'on sait moins, c'est qu'il nous est tout aussi important de veiller à ce que le capital constitué grâce à toutes ces personnes soit investi. Aussi, en l'absence de nouveaux projets de grande envergure, la limitation à trois parts maximum pour les nouvelles souscriptions, introduite en juin 2016, a-t-elle été maintenue en 2017. L'augmentation de capital s'élevait en 2017 à 200.000€ seulement, tandis qu'en 2016 encore des parts avaient été souscrites pour juste 835.000€ (et ce malgré une limitation de 7 mois). Au 31/12/2017, le capital souscrit de notre coopérative s'élevait à 3.521.000€.



Evolution du nombre de membres et du capital souscrit



Cette carte montre l'origine des membres de Courant d'Air. C'est dans les communes de Butgenbach et Waimès que nous comptons le plus de membres. Au fur et à mesure que l'on s'éloigne géographiquement du projet le plus important à ce jour, le parc éolien de Waimès, ainsi que du siège d'Elsenborn, les nombres diminuent progressivement.

Eu égard à la composition de l'équipe de Courant d'Air, on ne note aucun changement depuis décembre 2016.

L'équivalent temps-plein des 7 employés de l'équipe a toutefois augmenté en moyenne de 3,1 à 4,1. Tandis qu'en 2016 les heures travaillées de Bruno, Véronique, Fiorenza et Guido n'ont été que partiellement prises en compte en raison de leur entrée dans l'équipe en cours d'année, elles l'ont été pleinement en 2017.

Comme vous le savez déjà, notre fournisseur d'électricité COCITER occupe aussi les bureaux de Courant d'Air à Elsenborn. C'est la raison pour laquelle nous comptons Fabienne Müller, que nombre d'entre vous ont sûrement déjà eue au téléphone, comme faisant partie de notre équipe.

En ce qui concerne les projets, l'année 2017 a vu l'élargissement de nos activités à de nouveaux domaines avec la voiture électrique partagée de Saint Vith, la concrétisation de premiers projets photovoltaïques de puissance significative et le projet Interreg « Cellules énergétiques ».

VOICI LES PROJETS ET DOMAINES AUXQUELS NOUS NOUS SOMMES LE PLUS CONSACRÉS EN 2017 :

- 🚩 L'organisation du colloque interrégional « **Les Energies renouvelables – plus pertinentes que jamais !** » nous a bien occupés tout le mois de janvier.
- 🚩 Le développement du projet de **parc éolien Amblève-Bullange** a été extrêmement prenant en 2017. Nous en avons bouclé le dossier de demande de permis en toute fin d'année.
- 🚩 Avec l'asbl Fahr Mit, nous avons lancé **la voiture partagée de Saint Vith**.
- 🚩 Le projet LEADER « **Generation Zero Watt** » est entré dans sa deuxième année en septembre et compte désormais 11 nouvelles écoles.
- 🚩 Le projet Interreg « **Cellules énergétiques** » commencé en 2016 a pris forme avec la définition de la cellule de l'Est de la Belgique.
- 🚩 A l'automne 2017, nous avons réalisé pour la première fois pour Courant d'Air des investissements dans les **installations photovoltaïques de taille significative**.

Pour plus de détails sur ces projets et sur nos autres projets et activités, nous vous invitons à lire les différents chapitres de ce rapport.

En matière d'investissement, on peut retenir que les deux éoliennes de la société d'exploitation Atout-Wal, dans laquelle nous détenons depuis 2016 une participation de tout juste 50%, ont été mises en exploitation en février 2017 et que l'automne 2017 a vu la réalisation de nos premiers investissements dans deux installations photovoltaïques d'envergure.



L'équipe de Courant d'Air (de gauche à droite): Véronique Meeus, Guido Pauels, Fabienne Müller (COCITER), Mario Heukemes, Achim Langer, Valérie Andres, Bruno Dannemark, Fiorenza Boccali.

2. Production d'énergie avec des énergies renouvelables

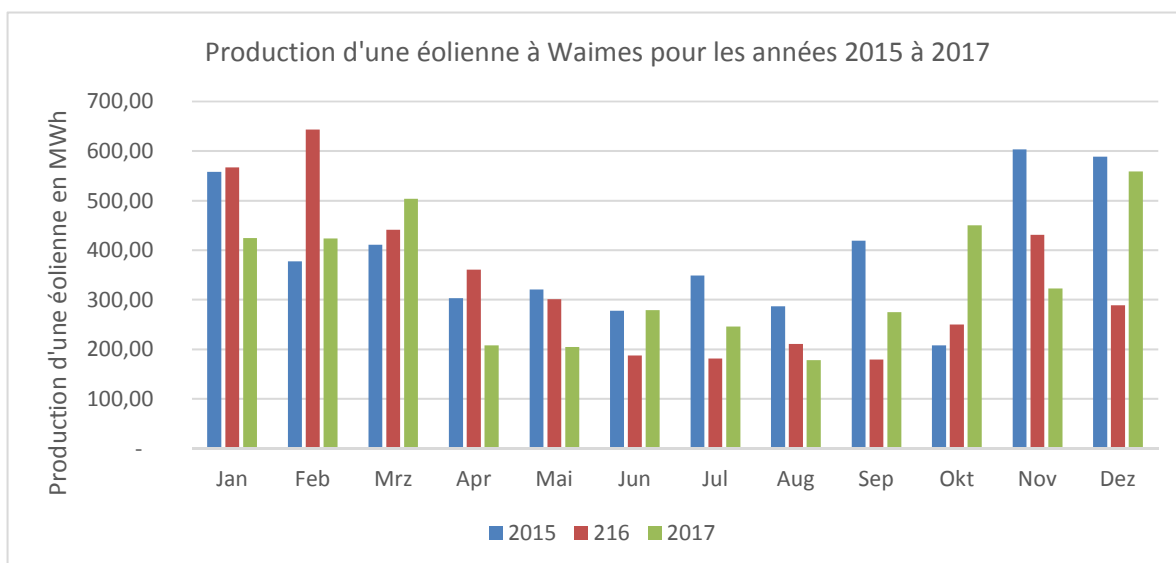
A. Energie éolienne

SITES EN COURS D'EXPLOITATION :

Fin 2017, Courant d'Air dispose de 3 éoliennes d'une puissance totale de 6,9 MW. Depuis 2011, nous exploitons sur le parc éolien de Waimes deux machines Enercon E82 d'une puissance individuelle de 2,3 MW et une hauteur totale de 149 m. Début 2017, une troisième machine a rejoint les autres, elle aussi un modèle Enercon 2,3 MW, cette fois de 92 m de diamètre du rotor et de 122 m de hauteur totale. Courant d'Air est propriétaire de cette machine via une participation de 44,86% dans la société exploitante Atout-Wal, qui gère deux des six machines du parc éolien de Walhain, à environ 8 km au nord de Gembloux. Comme l'avait déjà annoncé l'étude de vent, le vent souffle bien fort dans cette région. Le diamètre du rotor, de 10 m supérieur aux autres, explique certainement aussi que la production du parc de Walhain soit supérieure de 20% environ à celle du parc de Waimes. C'est en tous cas ce qui ressort de la comparaison après tout juste un an d'exploitation, durée encore insuffisante pour faire un pronostic à long terme.

Courant d'Air détient une petite participation de 7,35% dans une coopérative exploitant 2 éoliennes Enercon E52 – 800 kW dans le parc éolien « Ailes des Crêtes » de Chagny.

Seule la production d'électricité du site de Waimes est entrée en ligne de compte dans le bilan 2017 : Les bénéfices éventuels issus de la société d'exploitation Atout-Wal ne peuvent être transférés à Courant d'Air que l'année suivante. En raison des liquidités limitées d'Atout-Wal dans les deux-trois premières années d'exploitation, on ne peut s'attendre à des rentrées importantes en provenance d'Atout-Wal ces années. En ce qui concerne l'électricité produite à Waimes, l'année 2017 a été, comme l'année 2016 (dont la production atteignait 4.041 MWh/éolienne) une mauvaise année avec une production de 4.074 MWh. En 2015, chaque éolienne affichait encore une production moyenne de 4.703 MWh. Le graphique suivant illustre les variations de production d'un mois à l'autre et d'une année à l'autre. Il y apparaît clairement aussi que les mois d'hiver ont été en moyenne plus venteux que les mois d'été.





APERÇU DE NOS ÉOLIENNES EN COURS D'EXPLOITATION :

Parc éolien de Waimes :

Mise en exploitation :	Août 2011 pour la première machine de Courant d'Air, mai 2012 pour la seconde
Éoliennes :	5 éoliennes Enercon E82 - 2,3 MW, 149 m de hauteur totale.
Partenariat :	Avec Mobilae (2 éoliennes) et Ecopower (1 éolienne).
Propriété et droits :	Courant d'Air détient 2 éoliennes en pleine propriété ainsi que tous les droits nécessaires (autorisation d'exploitation, droits de superficie, ...).
Électricité produite :	8.148 MWh (2 éoliennes)
Remarques :	Il s'agit du premier projet de Courant d'Air, celui qui a motivé la création de la coopérative en 2009.



Parc éolien de Walhain :

Mise en exploitation :	Mars 2017
Éoliennes :	6 éoliennes Enercon E92 - 2,3 MW, 122 m de hauteur totale.
Partenariat :	Avec le promoteur privé Alternative Green SA (4 éoliennes).
Propriété et droits :	Courant d'Air détient 44,87 % du capital de la société d'exploitation Atout-Wal, qui possède 2 des 6 éoliennes en pleine propriété.
Électricité produite :	7.630 MWh (2 éoliennes de la société d'exploitation).
Remarques :	Un comité d'accompagnement du parc éolien a été créé avec la commune de Walhain, Alternative Green et Atout-Wal.



Parc éolien « Ailes des Crêtes » à Chagny (France) :

Mise en exploitation :	Octobre 2016
Éoliennes :	3 éoliennes Enercon E52 - 800 kW
Partenariat :	Avec des organisations locales, des citoyens et la coopérative „Eolienne des enfants“.
Propriété et droits :	Courant d'Air détient 7,35% du capital d'une société d'exploitation possédant en pleine propriété 2 des 3 éoliennes.
Électricité produite :	+/- 2.400 MWh
Remarques :	L'engagement de Courant d'Air à Chagny relève clairement du coup de cœur, son intérêt financier est assez secondaire.

PROJETS EN COURS DE PLANIFICATION :

Courant d'Air ne dispose pas de suffisamment de personnel pour assurer à elle seule la prospection de nouveaux sites de parcs éoliens ni le développement de ces sites. Nous n'en restons pas moins vigilants et intervenons dès que nous entendons parler d'un nouveau projet. Nous cherchons alors à contacter les promoteurs et les communes concernés et leur exprimons notre désir de faire participer les citoyens. Nous nous référons dans cette démarche au Cadre de référence pour l'implantation d'éoliennes en Région wallonne, lequel prévoit dans sa version actuelle une participation de 25% respectivement pour les citoyens et les communes. Même s'ils ne nous prêtent parfois pas encore bien l'oreille, nous trouvons que, dans l'ensemble, les promoteurs privés deviennent au fil des ans plus ouverts à la participation de coopératives citoyennes comme Courant d'Air. C'est ainsi que, de fil en aiguille, Courant d'Air se retrouve impliqué dans un nombre croissant de projets. L'état d'avancement de ces projets diffèrent : début de l'étude d'incidences sur l'environnement pour certains, milieu de cette étude, qui peut durer 2 à 3 ans, pour d'autres, ou encore dépôt de permis ou délais de recours.

Pour certains projets, nous avons un accord pour une participation à l'exploitation du parc, mais ne sommes pas impliqués dans son développement. Dans ce cas, nous ne supportons ni les coûts, ni les risques de son développement, raison pour laquelle nous devons payer au promoteur une prime de risque pour le développement si le parc voit le jour. Dans d'autres cas, nous sommes co-développeurs, portons alors les coûts comme les risques, et ne sommes de ce fait pas tenus de payer un dédommagement pour l'accès à l'exploitation. Dans le cas du projet Amblève-Bullange, notre position de développeur à part entière nous permet d'intervenir à tous les stades du processus de développement. Fin 2017, Courant d'Air détenait une participation dans 6 projets représentant à eux tous un potentiel d'environ 5-6 éoliennes pour notre coopérative. Vous en trouverez un aperçu ci-dessous. Le projet de Burg-Reuland est toujours suspendu et nous avons abandonné nos efforts de participation au projet d'EDF à Lierneux. Le collège communal de Lierneux n'avait pas souhaité que Courant d'Air s'y implique dans le sens d'une participation citoyenne, ce qui est d'autant plus regrettable qu'EDF était favorable à un partenariat avec nous.



APERÇU DE NOS PROJETS ÉOLIENS EN COURS DE PLANIFICATION :

Amblève/Bullange :

Éoliennes :	6 de 3 à 3,6 MW chacune, dont 3 sur Amblève et 3 sur Bullange ; Hauteur totale : 180 m
Partenariat :	Avec les communes d'Amel et Büllingen, et Ecopower.
Propriété et droits :	Jusqu'à 60 % pour les communes, le solde : 1/3 à Eco-Power et 2/3 à Courant d'Air.
Production attendue :	7.200 - 9.400 MWh / éolienne
Avancement :	Demande de permis déposée en janvier 2018.
Remarques :	S'il voit le jour, ce parc éolien sera le premier parc wallon détenu à 100% par les communes et les citoyens (!).



Trois-Ponts :

Éoliennes :	6 de 3,6 MW chacune. Hauteur totale : 150 m
Partenariat :	Convention avec Electrabel-Engie. Courant d'Air est co-développeur.
Propriété et droits :	1 éolienne avec tous droits de construction et d'exploitation pour Courant d'Air. Pas de droits de développement à payer à Engie.
Production attendue :	7.200 MWh / éolienne
Avancement :	Demande d'autorisation déposée en juin 2017. Refus de l'administration. Recours en appel de Courant d'Air et Engie en janvier 2018. Réponse attendue en avril 2018.
Remarques :	Le parc est situé à proximité immédiate de la centrale de pompage de Coö.



Gouvy :

Éoliennes :	4 de 3,6 MW chacune. Hauteur : 180 m
Partenariat :	Convention avec EDF-Luminus.
Propriété et droits :	1 éolienne avec tous droits de construction et d'exploitation pour Courant d'Air. Droits de développement à payer à EDF-Luminus.
Production attendue :	/
Avancement :	L'étude d'incidence touche à sa fin, le permis pourrait être déposé fin 2018.
Remarques :	Une des 4 éoliennes est située sur le territoire de la commune de Burg-Reuland.



Sankt Vith/Malmedy:

Éoliennes :	5 de 3 MW chacune, 3 sur St Vith et 2 sur Malmedy. Hauteur : 180 m
Partenariat :	Accord oral avec NPG et les 2 communes.
Propriété et droits :	25% du parc aux deux communes. 25% du parc à Courant d'Air. Tous droits d'exploitation et de construction pour Courant d'Air. Droits de développement à payer à NPG.
Avancement :	L'étude d'incidence devrait se terminer en 2018.
Production attendue :	/
Remarques :	NPG Energy : Acteur privé du secteur de l'énergie créé en Flandres, aujourd'hui actif dans le Benelux et développant des projets à énergie solaire, éolienne et de biomasse.



Mons / Péruwelz :

Éoliennes :	2 à 3 de 3 MW chacune. Hauteurs : 150 m et 180 m
Partenariat :	Un consortium de 5 coopératives a remporté l'appel d'offre lancé par SOFICO pour 2 aires de repos.
Propriété et droits :	100% REscoop (consortium des Coopératives).
Avancement :	Etude d'incidences en cours.
Production attendue :	/
Remarques :	SOFICO est le nom de la Société de Financement complémentaire des infrastructures créée en 1994 par la Région wallonne pour assumer ses nouvelles responsabilités en matière d'entretien et de développement du réseau transeuropéen de transport, dont les autoroutes de Wallonie. Une de ses missions consiste à valoriser le domaine routier et fluvial, entre autres par l'installation d'éoliennes.

B. Projets Photovoltaïques

A l'origine, en 2009, Courant d'Air a vu le jour en tant que développeur citoyen de parcs éoliens. Afin d'infléchir plus fortement la transition énergétique et dans le souci de garantir une meilleure stabilité économique à la coopérative et à ceux qui la soutiennent, nous avons choisi d'élargir notre activité économique au développement d'installations photovoltaïques. Dans la perspective de la sortie du nucléaire et de la décarbonisation nécessaire de notre production d'électricité – et d'énergie en général –, il apparaît en effet indispensable d'une part de réduire la demande globale d'énergie en luttant contre le gaspillage énergétique (comme le fait le projet Generation Zero Watt) et d'autre part de composer avec le caractère intermittent des énergies solaire et éolienne en les combinant. Pour financer ces projets au prix souvent dissuasif, nous proposons à nos partenaires le mécanisme du tiers-investissement citoyen. Le tiers-investissement signifie qu'une tierce partie, ici le tiers-investisseur Courant d'Air, prend en charge l'achat et le financement des panneaux photovoltaïques du propriétaire du bâtiment pendant 10 ans.

Sur cette période, le propriétaire partenaire paie à Courant d'Air une redevance annuelle et bénéficie de la baisse de sa facture énergétique, tandis que Courant d'Air détient les certificats verts et les labels d'origine garantie issus de cette électricité et en tire des revenus en les vendant. Au terme des 10 ans, la propriété de l'installation photovoltaïque passe de Courant d'Air au propriétaire partenaire. Le caractère citoyen du tiers-investissement réside dans le fait que, en tant que coopérative citoyenne, nous proposons aux propriétaires partenaires de leur faciliter l'achat des panneaux photovoltaïques en organisant une large participation financière locale et citoyenne. En d'autres termes, les citoyens locaux reçoivent l'opportunité de prendre des parts de l'investissement solaire. D'une part, ils sont impliqués concrètement dans le projet d'un bâtiment qu'ils fréquentent éventuellement (école, crèche, maison de repos, bureau, exploitation agricole, centre culturel, bibliothèque...) et, d'autre part, ils bénéficient d'un dividende. Ce qui constitue une alternative intéressante à l'épargne classique.

SITES EN COURS D'EXPLOITATION :



En 2017, Courant d'Air a réalisé ses premiers investissements photovoltaïques, pour un volume total de 375.000 euros.

AstenJohnson - Kettenis:

Partenariat :	AstenJohnson produit et distribue à destination des industries du papier et du non-tissé des entoillages ainsi que des cribles par voie sèche et humide. L'usine belge du groupe multinational est située à Kettenis.
Mode participatif :	Courant d'Air assure l'investissement et est propriétaire de l'installation en tant que tiers-investisseur pour une période de 10 ans. Le propriétaire du bâtiment et bénéficiaire de l'installation est l'entreprise AstenJohnson.
Mise en exploitation :	Septembre 2017
Puissance :	250 kW
Taux de consommation propre :	92%
Électricité produite :	24.000 kWh



New Verlac - Alleur:

Partenariat :	New Verlac est une imprimerie spécialisée dans la finition de couvertures de livres et de folders publicitaires. New Verlac se trouve à Alleur, près de Liège.
Mode participatif :	Courant d'Air apporte le financement et est propriétaire de l'installation en tant que tiers-investisseur pour une période de 10 ans. Le propriétaire du bâtiment et bénéficiaire de l'installation est l'entreprise New Verlac.
Mise en exploitation :	Décembre 2017
Puissance :	103 kW
Taux de consommation propre :	60%
Électricité produite :	/



Cap Terre – Meiz (Stavelot):

Cap Terre est un organisme de formation offrant aux personnes ne trouvant pas de travail sur le marché du travail en raison de leur manque de qualification ou de compétences sociales la possibilité de se former au maraîchage et à la construction écologique. A l'automne 2017, Courant d'Air a monté une installation photovoltaïque de 3 kW sur la toiture du centre de formation. Courant d'Air finance l'installation via un prêt de 5 ans à Cap Terre. Ce projet est le prolongement naturel de longues années de coopération entre Courant d'Air et Cap Terre.

PROJETS EN COURS DE PLANIFICATION :

Parallèlement à la réalisation de ses trois premiers projets, Courant d'Air a commencé en 2017 à élaborer d'autres projets photovoltaïques. Un groupement citoyen de Kettenis, qui voudrait voir aboutir des projets énergétiques dans son village, nous a contactés. Une première idée consistait à monter des installations photovoltaïques sur les différents bâtiments agricoles du village, ce qui a abouti à la réalisation par Courant d'Air d'une première analyse sur une première exploitation. A Welkenraedt, Courant d'Air a répondu avec la nouvelle coopérative énergétique Bocagen de Herve à un appel d'offre de la commune et a obtenu l'adjudication pour la réalisation. Enfin, un troisième projet a été lancé avec les ateliers protégés « Die Zukunft » de Meyerode.



En 2018, les ateliers protégés de l'asbl « Die Zukunft » Meyerode verront leur toiture équipée de panneaux photovoltaïques d'une puissance nominale de 60 kW.

PROJETS EN COURS DE PLANIFICATION :



Kettenis :

Partenaire : Développé avec le groupe de travail énergie du village de Kettenis
Puissance : 80 kW
Avancement : Certificats verts réservés et construction prévue en septembre 2018
Commentaire : Les panneaux seront installés sur les toits d'une exploitation agricole à Kettenis.



Welkenraedt :

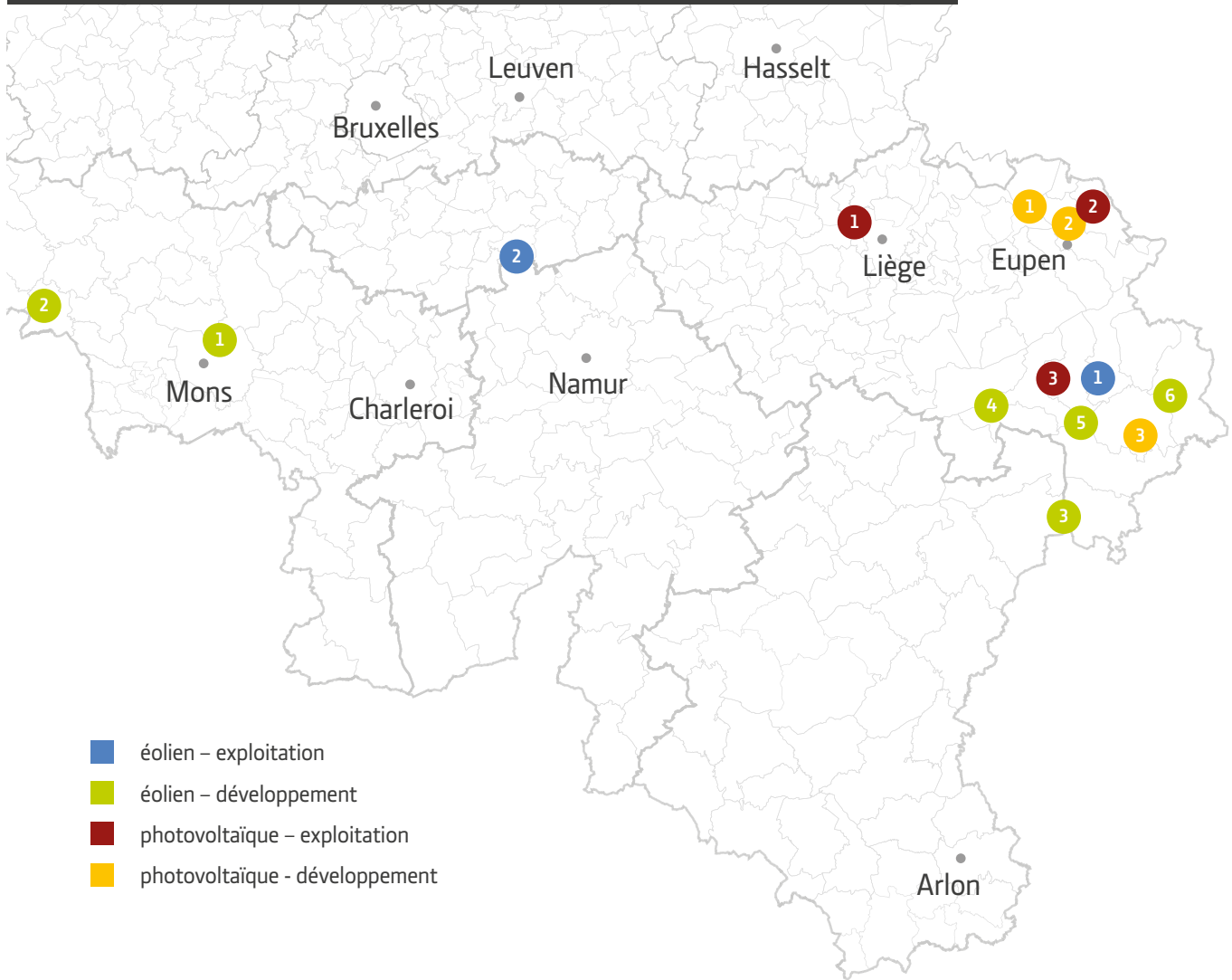
Partenaire : Courant d'Air et Bocagen (coopérative du Pays de Herve) ont remporté un appel d'offre de la commune concernant son centre culturel « Les Pyramides ».
Puissance : 120 kW
Avancement : Installation prévue en automne 2018
Commentaire : Les deux coopératives financent et organisent l'audit énergétique du centre culturel et la sensibilisation de son personnel à la bonne gestion des consommations énergétiques.



Amblève :

Partenaire : Accord avec les ateliers protégés de l'asbl Die Zukunft (Meyerode) en tiers-investisseur.
Puissance : 60 kW
Avancement : Installation prévue en septembre 2018
Commentaire : Courant d'Air réalisera également une analyse pour un passage à l'éclairage LED en 2018.



APERÇU DE NOS PROJETS :






ÉOLIEN – DÉVELOPPEMENT

- 1 Mons
- 2 Péruwelz
- 3 Gouvy
- 4 Trois-Ponts
- 5 Sankt Vith / Malmedy
- 6 Amel / Büllingen

ÉOLIEN – EXPLOITATION

- 1 Weismes 
- 2 Walhain 

PHOTOVOLTAÏQUE – EXPLOITATION

- 1 Alleur 
- 2 Kettensis 
- 3 Meiz 

PHOTOVOLTAÏQUE – DÉVELOPPEMENT

- 1 Welkenraedt
- 2 Kettensis
- 3 Meyerode

3. Efficience énergétique et gestion de l'énergie

A. Projet de la Loterie nationale - « Le chemin le plus court de la mobilisation citoyenne »

Comme déjà exposé dans le Rapport annuel 2017, Courant d'Air avait obtenu en mars 2016 avec le partenaire de projet Cap Terre un soutien financier de la Loterie nationale pour le projet « Le chemin le plus court de la mobilisation citoyenne ». La réalisation des travaux préparatoires et la présentation du projet aux membres ayant eu lieu en 2016. 2017 a vu la réalisation des premiers audits énergétiques. Comme Cap Terre reçoit depuis fin 2016 un financement structurel en tant qu'établissement de formation, notre coopération avec l'association a pris une forme structurelle depuis 2017.

En 2017, Courant d'Air a étudié la possibilité d'installer dans le bâtiment abritant ses bureaux une chaudière biomasse complétée d'un petit réseau de chaleur pour alimenter ses voisines que sont l'école et la salle de gymnastique communales d'Elsenborn. Cette étude a été réalisée grâce à l'aide de Tatiana, une étudiante stagiaire qui a passé 14 semaines chez nous.



Die Nationallotterie

 www.nationallotterie.be

B. Projet Interreg „Cellules énergétiques“

Le projet Interreg a déjà été longuement expliqué dans le rapport d'activité de 2017 et dans notre Gazette de février. Pour rappel, le projet va modéliser la situation des productions et consommations dans un territoire donné appelé « cellule ». A l'aide d'un outil informatique très puissant, nous allons vérifier ¼ h par ¼ h s'il est possible de trouver un équilibre dans la cellule entre consommations et productions d'électricité pour une année de référence (2013) et pour 2030. La situation de 2013 se base sur des données historiques que nous avons collectées et la situation de 2030 se base sur des scénarios élaborés en fonction des plans POLLEC que les communes sont en train d'écrire (voir à ce sujet les explications en page 17). Les simulations vont commencer mi-2018. Bien évidemment nous nous attendons pour 2013 à ce que l'équilibre entre production et consommation, s'il a été atteint, ne l'aura été qu'en de très courtes périodes. Mais combien ?

Pour 2030, l'exercice permettra de définir clairement les besoins en moyens de production renouvelables, de stockage et de flexibilité de la charge.

Le projet prévoit plusieurs investissements. En 2017, nous avons acheté des Smartmeters pour réaliser les mesures et une borne de recharge pour analyser le profil des charges des véhicules électriques. Le travail sur la récolte des données, de définition de la taille et des éléments de la cellule ainsi que la préparation de celles-ci pour le simulateur ont occupé une partie de l'équipe.



Localisation des quatre cellules énergétiques de la Grande région

LES PARTENAIRES DU PROJET INTERREG :

IZES : L'Institut de l'Énergie du Futur dispose d'une expertise au niveau européen dans l'approvisionnement en énergie et les marchés de l'énergie. Il assure la coordination du projet en tant que bénéficiaire chef de file.



Cellule énergétique Trèves : Stadwerke Trier : la régie de Trèves est le fournisseur municipal d'énergie (électricité, gaz, chaleur, transports en commun publics) pour la ville de Trèves et sa région.



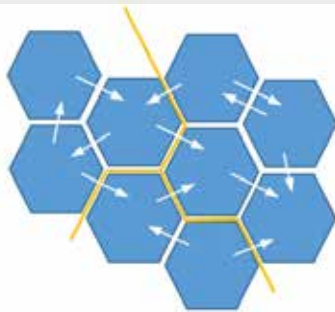
Cellule énergétique Metz : UEM : Le producteur et fournisseur municipal d'électricité de la ville de Metz et de sa région.



Cellule énergétique Est de la Belgique : La Communauté germanophone, Courant d'Air et COCITER.

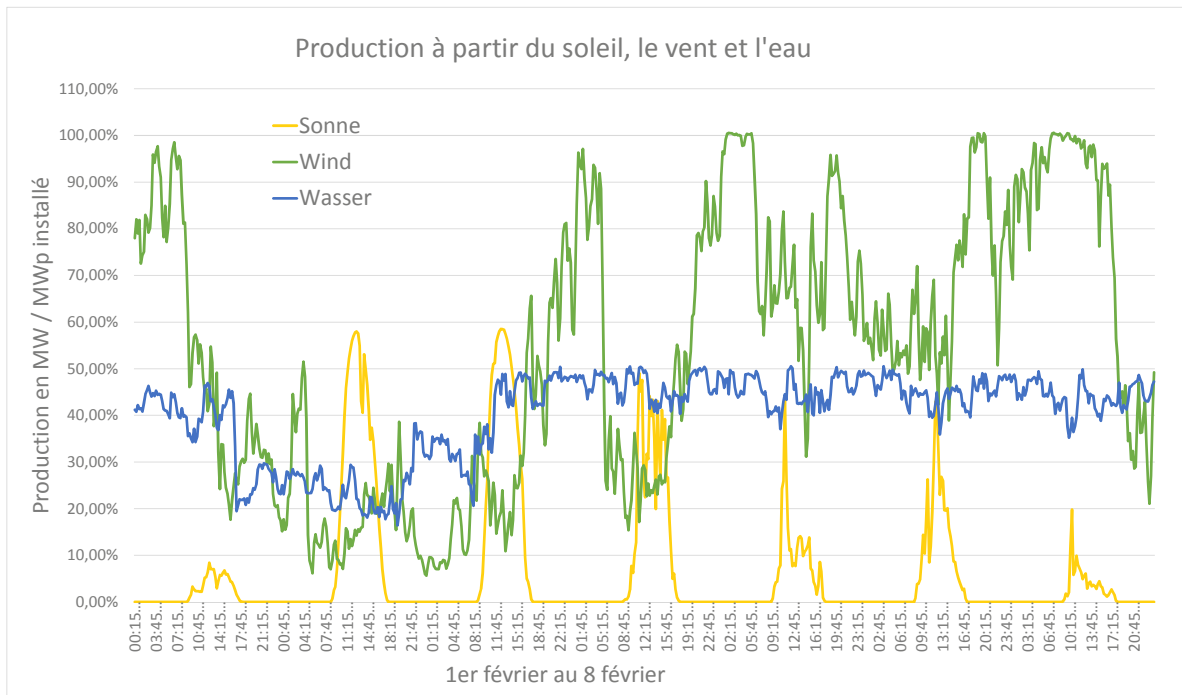


Cellule énergétique Remich : Ville de Remich et EIDA : EIDA vend de l'électricité verte, du gaz naturel et de la chaleur renouvelable sur le marché luxembourgeois et est le fournisseur d'électricité de la ville de Remich.



Interreg 
 Grande Région | Großregion
EnergiewabenGR
Fonds européen de développement régional | Europäischer Fonds für regionale Entwicklung

<https://energiewaben-gr.eu/start>



Une partie du travail du projet Interreg consiste à collecter les données de production et de consommation de la cellule « Est de la Belgique » sur 3 années de référence (2012-2014) et à les préparer pour les simulations prévues en 2018. Le graphique montre l'évolution de la production issue du vent, de l'eau et du soleil pour une période de 7 jours.

C. Projet de l'UE Horizon 2020 « REScoop MECISE »

Le projet REScoop MECISE a débuté en 2015 et s'achèvera en mars 2019. Pour rappel, ce projet nous a permis de développer toute une série de projets de production d'énergie renouvelable mais aussi de mesures d'efficacité énergétique avec les communes. Le projet est mené par 5 coopératives REScoop dans 4 pays européens. Il est lié à une obligation de résultats. Le consortium doit à la fin du projet pouvoir démontrer que la somme des investissements a atteint un volume de 30 millions d'euros.

Fin 2017, les investissements se composent de 30 projets de production et d'efficacité énergétique représentant un volume de 46 M€. Le consortium espère atteindre les 100 M€ d'ici la fin du projet.

Pour sa part, Courant d'Air peut déjà mettre à son actif son projet éolien de Wahlain et ses 5 projets photovoltaïques dont deux déjà achevés en 2017 (voir fiches en pages 11 et 12) pour un volume d'investissement de plus de 3.500.000 €.

Le projet MECISE prévoit également la mise en place d'un fond de financement MECISE qui permettra aux coopératives REScoop dans toute l'Europe d'accéder plus facilement à des capitaux en attendant de pouvoir voler de leurs propres ailes, à l'instar de l'aide apportée en 2010 par Ecopower à Courant d'Air.



Les 6 partenaires MECISE que sont REScoop.EU, Ecopower (B), Enercoop (F), Energy for All (GB), Som Energia (E) et Courant d'Air se rencontrent tous les 6 mois pour échanger sur l'avancement de leur travail. La photo montre l'équipe lors de sa réunion chez Courant d'Air au Parc Naturel de Botrange en janvier 2017.



"This project has received funding from the European Union's Horizon 2020 research and innovation programme under grant agreement No 649767".



REScoop MECISE



Pour plus d'informations, consultez le site <http://www.rescoop-mecise.eu/>

D. POLLEC : Les communes s'engagent pour le climat

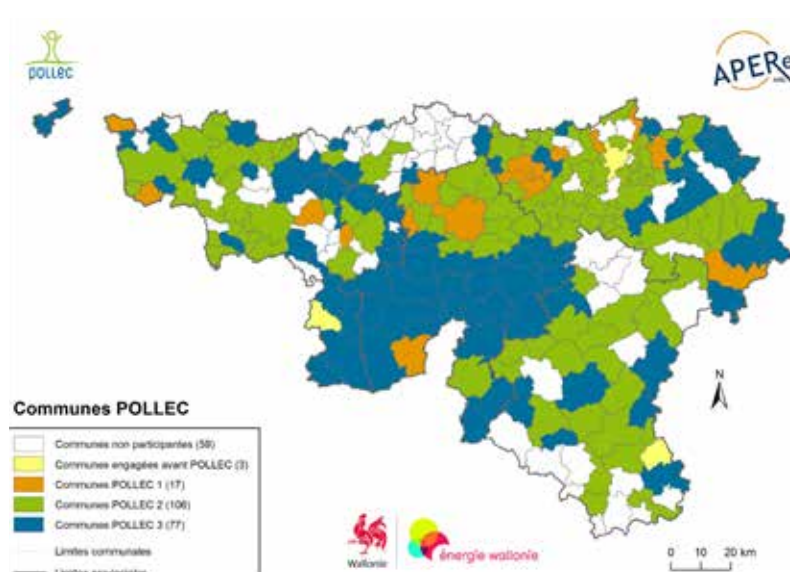
POLLEC désigne le programme de Politique Locale Energie-Climat initié en 2012. Ce programme permet aux communes wallonnes regroupées dans le mouvement européen de la Convention des Maires de bénéficier d'un soutien financier, technique et méthodologique pour réaliser la transition énergétique sur le territoire qu'elles administrent. A ce jour, près de 80% des communes wallonnes adhèrent à ce programme, dont toutes les communes germanophones – que la Communauté germanophone soutient activement en organisant entre autres des réunions rassemblant les délégués communaux, quatre réunions à ce jour – et des communes francophones proches de chez nous telles que Jahlhay, Spa, Verviers, Waimes, Welkenraedt et Malmedy. Les communes participantes deviennent ainsi des facilitatrices de premier choix de la transition énergétique.

Une fois que la commune vote une décision de principe sur l'adhésion au programme, elle signe la Convention des Maires. Un comité de pilotage organisé par son conseiller énergie et comprenant les acteurs locaux et les citoyens volontaires dresse alors 3 inventaires complets sur tout le territoire administré par la commune : celui de son potentiel en énergies renouvelables, celui de son parc de bâtiments et celui de ses sources et quantités d'émissions de CO₂. Sur base de ce triple inventaire, un plan chiffré des mesures de décarbonisation est élaboré, avec pour objectif 40% de réduction des émissions sur la commune en 2030.

Courant d'Air s'est beaucoup investie dans les réunions préparatoires de Waimes, Malmedy et des 9 communes germanophones car elle croit fermement en l'importance du rôle de leader exemplaire à jouer par les communes dans la transition énergétique.

Voici quelques exemples de contenus du plan de décarbonisation : Concernant la mobilité, on recense le parc automobile de la commune, on réfléchit au nombre et à l'emplacement des bornes de recharge des véhicules électriques, on cherche à mieux exploiter les pistes cyclables et à prévoir des aires de covoiturage. Concernant la production d'énergie, on recense les toits privés et publics les mieux exposés pour recevoir une installation photovoltaïque. Concernant la diminution des consommations énergétiques, on encourage l'isolation des bâtiments et une orientation et architecture des nouvelles constructions les plus respectueuses possibles des facteurs bioclimatiques, on propose de remplacer les chaufferies anciennes et on prévoit le passage aux LED de l'éclairage communal.

Il s'agit ensuite de rédiger les fiches projets permettant d'atteindre ces objectifs et mentionnant le coût, les subsides auxquels on peut prétendre et le temps de travail nécessaire. Ces fiches constitueront le contenu du Plan d'Action en faveur de l'Energie Durable et du Climat (PAEDC) à soumettre pour approbation au vote du conseil et du collège. Ce n'est qu'alors que la réalisation proprement dite commence, avec une participation aussi inclusive et concertée que possible de tous les acteurs locaux (acteurs locaux citoyens, entreprises, secteur associatif, agriculteurs, etc.) et de tous les citoyens résidant sur la commune. Une fois que les communes arriveront au stade de la réalisation du plan d'action, Courant d'Air entend faire valoir l'intérêt des financements participatifs.



La carte montre un aperçu des communes adhérant aux différentes moutures du programme POLLEC.

4. Mobilité

A. Voiture de ville à Saint Vith

Le 26 juin 2017, Courant d’Air a lancé, en coopération avec la Centrale de Covoiturage « FahrMit asbl », une voiture de ville à Saint-Vith, la MOVITH. L’idée consiste à proposer aux citoyens une possibilité de mobilité alternative grâce à une voiture électrique utilisable par tous.

Déjà à l’automne 2016, nous avons fait un sondage dans le journal communal de Saint Vith pour connaître l’intérêt suscité par une telle proposition. Nous avons également été présents au marché de la Sainte Catherine de 2016 pour faire connaître le concept et la voiture aux personnes intéressées. Début 2017, nous avons pris la décision de passer à l’étape suivante, celle de la réalisation, cette réalisation permettant bien entendu au passage à Courant d’Air et à Fahrmit d’ « engranger de l’expérience ». La voiture à 5 portes a été livrée avant Pâques 2017, ce qui nous a permis de la montrer au Festival de la Paix : Au stand de Courant d’Air et de Fahrmit, les visiteurs ont été invités à trouver un nom pour la voiture. Parmi les nombreuses propositions collectées, le nom gentiment irrévérencieux de MOVITH a récolté le plus de voix. La Renault Zoé dispose d’une place de parking permanent à la borne de recharge de 22 kW d’ORES à côté du Büchelturm.



Pour utiliser la voiture, vous devez être un utilisateur enregistré, c’est-à-dire que vous devez nous fournir une copie de votre permis de conduire et de votre carte d’identité et signer un règlement d’utilisation. Lors de l’enregistrement, nous vous proposons d’essayer la voiture et vous expliquons comment faire une demande de réservation et comment l’utiliser (ouverture/fermeture). La cotisation annuelle s’élève à 60€. Le paiement s’effectue selon le principe du prépaiement avec achat anticipé de crédit. Selon le montant du crédit acheté (5, 10, 20 ou 30 heures), le prix horaire se situe entre 5,60 et 6,00 €, tout compris, quel que soit le nombre de kilomètres parcourus.



Voici quelques extraits de la plateforme utilisateur. Une fois que vous avez acheté votre crédit de conduite, vous pouvez réserver la voiture. Son ouverture et fermeture se fait par la plateforme via un smartphone ou, alternativement, via une clé magnétique.

La facturation se fait à la minute avec un minimum de 15 minutes. L'autonomie de la nouvelle Renault Zoé, de 200 à 300 km (en fonction du style de conduite et de la température extérieure), a doublé en comparaison avec le modèle précédent.

En plus de 6 citoyens et 1 organisation, la commune de Saint Vith utilise également la voiture pour ses déplacements aux rendez-vous externes. Le temps d'utilisation de la voiture reste encore assez modeste avec une moyenne de 1,5 heures par jour mais nous comptons sur le bouche à oreille pour attirer d'autres utilisateurs.

Pour le système de réservation, nous travaillons en collaboration avec une coopérative pour la mobilité de Gand. PARTAGO (www.partago.be) a développé la plate-forme et exploite déjà 26 véhicules à Gand. PARTAGO et d'autres coopératives de mobilité durable, comme ECOTXE de Majorque et MOBILITAT d'Espagne, travaillent au développement d'un réseau européen et souhaitent intégrer le développement informatique de la plateforme utilisateur dans une nouvelle coopérative. Courant d'Air a l'intention de cofonder celle-ci, qui devrait voir le jour en 2018.



Les pompiers de Saint Vith ont emprunté MOVITH pour deux soirées de formation du personnel aux voitures électriques.



La voiture de la ville de Saint-Vith lors de sa présentation au Festival de la Paix. C'est là que le nom de « MOVITH » lui a été donné. Nous ne connaissons malheureusement pas le nom de celui ou celle qui a eu l'idée de ce nom.



Notre Movith a sa place de stationnement à la borne de recharge des véhicules électriques à côté du Büchelturm.



5. Information et sensibilisation

A. Projet LEADER « GenerationZeroWatt »

En 2017, nous avons mesuré les fruits des efforts de nos quatre premières écoles et lancé une deuxième année de projet marquée par l'arrivée de 11 nouvelles écoles.

UNE PREMIÈRE ANNÉE RÉUSSIE

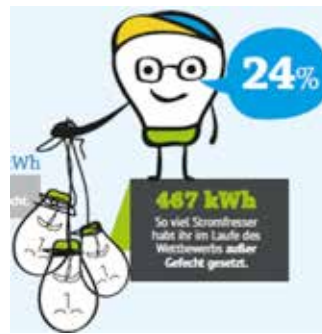
Nos premières quatre écoles de l'année scolaire 2016-2017 Amblève, Born, Deidenberg et Rocherath se sont réjouies d'engranger de bons résultats avec une moyenne d'économies de 20% sur l'électricité et de 20% sur le chauffage. Cela représente une diminution des émissions en gaz carbonique de 5,9 tonnes (!). L'école de Born s'est particulièrement distinguée par des économies de 28% et 25% respectivement. Il est à noter que ces économies sont essentiellement le fruit de la conscientisation de tous les utilisateurs du bâtiment scolaire et des mesures concrètes prises par les classes pilotes pour adapter le plus possible leurs équipements existants à leurs besoins réels en éclairage et chauffage tels que découverts lors de l'audit.

Ainsi, les luminaires trop forts ont été partiellement désactivés de manière à donner les 300 lux (unité de mesure de la luminosité d'un lieu) suffisants pour le travail en classe. L'utilisation systématique des portes des classes comme pare-froid, le respect de la température recommandée dans les différents locaux (couloirs à 16°C et classes à 21 maximum) via la commande des radiateurs, et des actions infléchissant la température du bâtiment en dehors des heures scolaires (soit 80% du temps !) ont contribué pour leur part aux économies de chauffage.

Nous avons donné aux quatre écoles une plaquette commémorant leur année d'entrée dans le projet et à tous les élèves pilotes un rapport de 6 pages reprenant les résultats atteints et les mesures concrètes prises par les utilisateurs et la commune pour les atteindre. Les enfants ont également reçu un diplôme de protecteur de l'environnement leur rappelant la raison d'être du projet.



La plaquette de Generation Zero Watt, ici sur le mur du hall d'entrée de l'école de Born.



Couverture et détail du rapport donné aux élèves pilotes de Rocherath.

RESULTATE DER SCHULJAHRE 2016/17
SCHULJAHR 2016-2017
DER NARZISSENSCHULE ROCHERATH

GENERATION WATT
 Jagd auf die Energiefresser!

Resultate und Aussichten der Narzissenschule Rocherath

Liebe(r) Energiejäger(in), liebe Marie(n):
 mit dieser Klasse hast du in diesem Schuljahr an dem Projekt Die Energiejagd teilgenommen. Du hast dabei alles über Energie gelernt. Aufgrund dieser Erkenntnisse hast du zusammen mit deiner Klasse beschlossen, für den Klima- und Umweltschutz die Energie in deiner Schule nur dann zu nutzen, wenn es sinnvoll ist. In diesem Zweck hast du einen Aktionsplan gegen die in Strom und Heizung aufgetriebenen Energiefresser erstellt und diesen gemeinsam mit allen Mitschülern, Lehrern und der Gemeinde genau 4 Wochen lang umgesetzt.

Nun ist es an diesem Bericht die ersten Ergebnisse deiner Klasse:
 Du hast viele Einsparungen im Strom- und Heizenergieverbrauch erreicht. Den durchschnittlichen Verbrauch hat sich dabei um genau 24% reduziert! Die Meter und die Umrüstung werden es noch danken.
 Eine wichtige Erfahrung kommt dir bestimmt mit auf den Weg: Gemeinsam können wir mehr bewegen!

Es heißt es nun voranzukommen. Die Energiefresser brennen nur, wenn wir uns helfen. Gedanken über die Heizung, die Beleuchtung und die elektrischen Geräte machen, die wir nutzen. Sobald wir festlegen, diese technischen Aspekte unserer (Schul-)Gebäude zu hinterfragen, sehen wir, dass diese Energie sehr kostbar ist und dass wir die ebenfalls schmerzhaft (sparsamer) nutzen sollten. Aber aufpassen! Die an der täglichen Nutzung geliebtesten Energiefresser können selbst wieder selbstständig werden und nicht mehr aufpassen.
 (Energie) wird deine Arbeit belohnen! neue Schüler und neue Lehrer werden zu neuen Energiejägern.

Mit Energiejagd hast jetzt ein Teil der Generation Zero Watt. Wir zählen auf dich!

24% Energie für Strom und Heizung gespart
15% Energie für Heizung gespart
 In 1600 kWh Energiekosten für Heizung, reduziert.

467 kWh
 So viel Stromenergie hast du im Laufe des Winterschuljahrs auf der Gabel gespart.

245 kg
 CO₂ gespart
 durch die Energiejagd.

La contribution des communes d'Amblève et Bullange, pouvoirs organisateurs des quatre écoles, s'est limitée à des interventions peu coûteuses comme l'installation de détecteurs de mouvement dans les couloirs et les toilettes et le raccordement de tous les ordinateurs de la salle d'informatique à un seul interrupteur mural pour faciliter leur déconnexion du réseau électrique après utilisation. Cela laisse présager d'une part de ce qui pourrait être réalisé en consacrant plus de réflexion et d'effort au projet, d'autre part de ce que chaque commune pourrait économiser en gérant plus consciemment l'utilisation de l'énergie dans tous ses bâtiments publics.

Aussi avons-nous tenu à présenter aux communes une version plus poussée et technique des résultats de leurs écoles. Ce rapport comprenait l'empreinte énergétique de l'école et une série de mesures techniques visant à optimiser l'utilisation de l'eau chaude sanitaire, le suivi des consommations (dans une école, le calcul des consommations de chauffage est littéralement impossible faute de jauge sur la chaufferie et de livraisons de pellets quantifiées individuellement, tandis que dans une autre, l'absence de commande à distance du chauffage conduisait à chauffer l'école à 20°C aussi pendant les vacances scolaires) et à mieux isoler le bâtiment.



L'école de Born le jour de l'annonce de leur bilan après 14 mois de Generation Zero Watt (22.01.2018)



Emissions de CO₂ du chauffage de l'école de Heppenbach en 2016

A cet égard, les économies réalisées par l'école de Born en seulement 14 mois de Generation Zero Watt intensif sont prometteuses : 40% en chauffage et 46% en électricité (!), que l'école a atteint en redoublant d'efforts après ses premiers résultats de 2017. Un magnifique succès pour cette petite école et que du bon pour notre planète et ses habitants humains. Born ne compte pas s'arrêter en si bon chemin et approfondit le sujet par un projet Greenpeace sur la qualité de l'air (www.monairmonécole.be) et par des actions de sensibilisation concrètes en matière de mobilité douce. Les trois autres écoles de l'année scolaire 2016-2017 poursuivent elles aussi l'aventure Generation Zero Watt, chacune à son rythme.



Station sur le changement climatique au parc éolien de Waimes

UNE DEUXIÈME ANNÉE REVUE ET AUGMENTÉE

Cette deuxième année de projet a vu deux modifications importantes de contenu. Les 3 stations de la Semaine de la Mobilité organisée au Parc éolien de Waimes ont été complétées par une station sur le changement climatique et une autre sur les matières premières non renouvelables. Par ailleurs, nous avons demandé aux classes pilotes de relever une fois par semaine les index du compteur ORES et une fois par mois leur niveau de mazout, ceci pour leur faire prendre conscience des ordres de grandeur des énergies en jeu. Nous leur faisons aussi calculer l'effet de serre imputable à ces consommations. Si vous le souhaitez, vous pouvez le faire aussi. Il vous suffit de connaître vos consommations : 1 litre de mazout brûlé dans la chaufferie entraîne l'émission de 3,17 kilos de CO₂ et 1 kilowattheure d'électricité celle de 450 grammes.

Cette année scolaire 2017-2018, la communauté Generation Zero Watt s'est agrandie de 11 écoles de toutes les 5 communes du sud de la germanophonie. L'animation au parc éolien a touché pas moins de 268 élèves ainsi que leurs accompagnateurs et enseignants. Les audits ont révélé des portes-fenêtres et des portes d'entrée principale fermant mal voire restant ouvertes pendant les cours, des radiateurs que le personnel scolaire ne parvient pas à régler comme il le souhaite, une jauge de mazout défectueuse, des portes de couloirs non fermées, des radiateurs chauffant des classes rarement utilisées, des éclairages trop forts et des luminaires restant inutilement allumés. Sans oublier les consommations de standby des appareils électriques. Bref, de quoi dresser des plans d'actions bien remplis et que les écoles s'efforcent, chacune à leur rythme et dans les conditions qui leur sont propres, de réaliser petit à petit.



Audit participatif à l'école de Heppenbach : Réflexion du groupe 'éclairage'.

Pour plus d'informations, consultez le site <http://www.generationzerowatt.be>

B. Colloque interrégional « Les Énergies Renouvelables - Plus pertinentes que jamais! »

Un colloque interrégional intitulé « Énergies renouvelables – plus pertinentes que jamais ! », a eu lieu au Ministère de la Communauté Germanophone, à Eupen, le 17 janvier dernier.

La Fédération européenne des Coopératives citoyennes d'Énergies renouvelables « REScoop.eu », et la coopérative locale Courant d'Air ont organisé ce colloque au cœur des 5 régions de l'Euregio Meuse-Rhin. L'objectif du colloque était de faire le point sur le potentiel que recèlent les énergies renouvelables, d'exposer aux acteurs de la société que sont les citoyens, les communes et les coopératives les derniers développements de la transition énergétique, de dissiper leurs derniers doutes et de les encourager à prendre part.

La pertinence des énergies renouvelables y a été abordée sous ses nombreux aspects : pertinence sociétale, technique, économique et environnementale, en présence d'experts scientifiques de renommée internationale. La journée a commencé par une séance plénière durant toute la matinée, suivie l'après-midi de 4 ateliers thématiques permettant de discuter en plus petits groupes autour d'exemples concrets.



La manifestation fit salle comble dans la salle Europe du ministère, avec un peu plus de 230 visiteurs: des représentants issus du monde politique et des administrations, des communes, des ONG environnementales, des coopératives et des bureaux d'étude sont venus assister à ce colloque de haut niveau, inauguré par le Ministre président Oliver Paasch. Celui-ci a profité de l'occasion pour citer les efforts de la Communauté Germanophone pour l'approvisionnement en énergie durable. Le colloque a fait l'objet d'une interprétation simultanée en 4 langues.

Un rapport détaillé du colloque figurait dans notre Gazette des Coopérateurs de mars 2017. En raison du niveau hors du commun du colloque, il nous a paru important d'en enregistrer les interventions. Vous trouverez sur notre site internet à la rubrique « Documentation » (<https://www.courantdair.be/wp/project/colloque-interregional-energies-renouvelables-plus-pertinentes-que-jamais-2/>) les enregistrements vidéo ainsi que les présentations écrites des intervenants. Prenez le temps d'aller y regarder l'une ou l'autre présentation. Vous ne serez pas déçus!



Salle plénière du matin. Avec plus de 230 participants, l'Europasaal du ministère était pratiquement remplie jusqu'au dernier siège.

Minister-Präsident Oliver Paasch (DG Belgien)



Prof. Henrik Lund (Universität Aalborg, Kopenhagen)



Thierry Hance (Université catholique de Louvain)



Mario Heukemes (Courant d'Air)



Nuri Palmada (SomEnergia)



Dirk Vansintjan (REScoop.eu)



Jonathan Bonadio (European Commission - DG Energy)



Yoeri Vasteravendts (Gemeinde Asse)



Mark Luntley (Energy4All)



Maelle Guillou (Enercoop.fr)



Gérard Magnin (Energy Cities, Jurascic)



Dr. Peter Heck (IFAS - Universität Trier)



Karel Derveaux (Ecopower)



Paul Phare (Energy4All)



Vous trouverez des extraits des diverses présentations à la rubrique « Documentation » de notre site internet.

VOICI UN BREF APERÇU DE NOS INTERVENANTS:

CRAIG MORRIS:

Journaliste indépendant et co-auteur du livre « Energy Democracy ». Monsieur Morris fut notre modérateur en salle plénière le matin et a fait une présentation à l'atelier 3.

DIRK VANSINTJAN:

Président de la Fédération européenne REScoop.EU. Dirk nous a fait faire un petit tour d'Europe des initiatives citoyennes actives en matière d'énergie.

GÉRARD MAGNIN:

Ancien membre du conseil d'administration d'EDF, fondateur d'ENERGYCITIES et président de la coopérative française JURASCIC. Monsieur Magnin a prononcé un discours sur le premier thème du colloque : la pertinence des énergies renouvelables pour le devenir de nos sociétés humaines. Son discours nous interroge par sa mise en perspective éthique et morale invoquant les notions de paix, de démocratie et de bien commun.

HENRIK LUND:

Professeur à l'Université Aalborg de Copenhague, directeur du « Sustainable Energy Planning Research Group ». Monsieur Lund nous a éclairés sur les enjeux techniques et économiques d'une transition vers 100% d'énergie renouvelable.

HERR JONATHAN BONADIO:

Fonctionnaire de la Commission européenne pour la Direction générale Energie. Monsieur Bonadio nous a donné avant la pause-café un bref aperçu des principaux contenus de la nouvelle politique énergétique de l'UE.

PETER HECK:

Professeur et responsable du département environnement de l'IFAS (Institut de Recherche appliquée en énergies renouvelables) de Trèves. Monsieur Heck a exposé la pertinence économique des énergies renouvelables lors d'une présentation intitulée « L'approche territoriale du développement des énergies renouvelables, exemple de calcul de la création régionale de valeur en territoire allemand ».

THIERRY HANCE:

Professeur à l'Université catholique de Louvain et directeur du pôle biodiversité au Life and Earth Institute. Monsieur Hance a exploré pour nous le quatrième thème du colloque : Les effets du changement climatique sur la biodiversité et la pertinence des énergies renouvelables qui en résulte.

Quatre ateliers différents ont été proposés en parallèle l'après-midi. Chacun d'entre eux a repris l'un des quatre thèmes de la matinée. Les participants avaient dû se décider à l'avance pour 1 à 2 de ces ateliers.

Le workshop 1 s'est concentré sur la thématique « Eoliennes et avifaune ». Mr. Jean-Yves Paquet, directeur du département d'études d'AVES – Natagora, s'est penché sur le sujet « L'évolution des populations et la répartition du milan royal en Belgique ».

Dans le workshop 2, Yves Marenne, directeur scientifique de l'ICEDD, et Jan Duerinck, scientifique au VITO, ont exposé le modèle pour « 100% d'énergies renouvelables en Belgique à l'horizon 2050 ».

L'atelier 3, « La transition énergétique allemande : point de départ d'une démocratie énergétique » présenté par Craig Morris, a traité les différences d'acceptation sociétale de la transition énergétique d'un pays à l'autre.

Le 4ème workshop, animé par Relinde Baeten de la coopérative Ecopower, a eu pour objet les bonnes pratiques de collaboration entre coopératives citoyennes énergétiques et communes, ainsi que le projet Horizon 2020 « REScoop.MECISE ». En plus de la présentation de Yoeri Vastersavendts, échevin de la commune d'Asse, un nombre important d'exemples de projets des coopératives citoyennes Ecopower (Flandre), Courant d'Air, Energy4All (Grande Bretagne), Som Energia (Espagne) et Enercoop (France) se sont succédés. Toutes les coopératives citées sont des partenaires du projet Horizon 2020 « MECISE » et se sont réunies le jour précédent le colloque pour une rencontre au Centre Nature de Botrange.

Madame Doerte Fouquet, directrice de l'EREF (European Renewable Energies Federation), a prononcé le discours de clôture de la journée en en synthétisant les moments forts.

Bref, il est ressorti on ne peut plus clairement de ce colloque qu'il n'existe pas d'alternative à la transition vers les énergies renouvelables. Le coût des énergies renouvelables devient plus avantageux avec le temps et il existe bien des solutions techniques pour toutes les étapes de cette transition. De plus, les énergies renouvelables contribuent à freiner la dégradation catastrophique de l'environnement et de la biodiversité. Elles présentent enfin un autre avantage, et non des moindres : Elles nous permettent de renouer avec les valeurs fondamentales de nos sociétés en donnant aux citoyens que nous sommes la possibilité de devenir des acteurs responsables co-crédant ensemble le monde que nous voulons. Les énergies renouvelables apparaissent donc sans aucun doute plus pertinentes que jamais !

C. Stop Tihange - Chaîne humaine

Le 25 juin, Courant d'Air a pris part à la manifestation « Stop Tihange – Chaîne humaine de Tihange à Aix ». Main dans la main, formant une chaîne humaine de 90 km reliant Tihange à Aix en passant par Liège et Maastricht, les manifestants ont demandé l'arrêt définitif immédiat des réacteurs nucléaires fissurés Tihange 2 et Doel 3. Les initiateurs de la manifestation, l'initiative « Stop Tihange » (www.stop-tihange.org), avaient divisé le parcours en tronçons pour faire en sorte de rassembler dans chacun d'eux des citoyens des trois pays concernés, à savoir des Allemands, des Belges et des Néerlandais. Courant d'Air se vit attribuer un tronçon d'un kilomètre à Liège, Quai de la Wallonie.

A l'Assemblée générale du 28 avril 2017, une proposition de position officielle en matière d'énergie nucléaire soumise par le conseil d'administration au vote des membres avait été approuvée : Depuis, Courant d'Air se positionne clairement en faveur d'une transition énergétique sans énergie nucléaire, demande une politique énergétique nationale claire et contraignante et réclame pour tous les réacteurs l'arrêt définitif après 40 ans et pour les réacteurs fissurés la fermeture immédiate et définitive.

Nombreux sont les membres de Courant d'Air qui ont répondu à notre appel: C'est avec deux bus bien remplis que nous nous sommes tous rendus dans la Cité ardente.



Il existe un extrait vidéo du chaînon constitué par Courant d'Air dans la chaîne humaine: [www. Courantdair.be/wp/stop-tihange](http://www.Courantdair.be/wp/stop-tihange)



C'est avec deux bus bien remplis que nous nous sommes tous rendus dans la Cité ardente.

D. Festival des Libertés à Bruxelles

Courant d'Air a eu le privilège d'être invitée au Festival des Libertés à Bruxelles dans une table ronde sur le thème « La coopération: une nécessité un chemin ». Dans le cadre exceptionnel du Théâtre National nous étions 5 intervenants sur le podium à parler de l'esprit coopératif.

Le plus impressionnant n'était pas d'être sur le devant de la scène pour répondre à toutes les questions, mais bien de faire partie d'un programme de 67 événements (débats, concerts, films et théâtre) traitant de sujets aussi importants et variés que la liberté, le populisme, la dette illégitime, l'égalité entre les sexes, la lutte syndicale, etc... Les intitulés des différentes contributions étaient à eux seuls très évocateurs : « Le poker des banques », « La soupe populiste », « L'école pour tous », « Stop TTIP & CETA : La lutte continue », « Dettes illégitimes et mobilisations intègres », pour n'en citer que quelques-uns.



Le Festival des Libertés a eu lieu au Théâtre national de Bruxelles



Notre place était-elle là-bas ? Oui, et même deux fois oui !

En effet, même si nos statuts n'intègrent que les aspects liés à l'énergie comme la production, l'efficacité énergétiques et la sensibilisation, notre coopérative est un acteur de l'économie sociale et notre finalité sociale en est un signe clair. En ce sens, notre coopérative fait partie intégrante d'un large mouvement de renouveau de la société et de l'économie.

Lors d'évènements comme Bruxelles, et il y en a d'autres, nous prenons pleinement conscience de l'ampleur de ce mouvement, de sa complexité, de sa richesse, de la multitude des thèmes abordés et de la pertinence de nos actions. Aussi vous recommandons-nous chaudement ce rendez-vous annuel d'automne. En 2015 lors de la COP 21, le sociologue Alain Caillé lançait dans une intervention remarquable et lucide : « Le travail des coopératives citoyennes - comme celles de REScoop - ne sera significatif que si celles-ci trouvent une large base dans le public pour leurs actions ». Dans l'ensemble des actions menées par Courant d'Air, nous sommes particulièrement fiers d'avoir participé à celui-ci.

E. Événements, marchés et salons, rencontres des membres

Courant d'Air a participé à un certain nombre d'événements en 2017, notamment des conférences, des soirées d'information, des présentations de films, des foires et marchés, des festivals et des réunions. Nous sommes régulièrement invités à rendre compte du vécu de notre coopérative et à exposer notre manière de voir l'approvisionnement énergétique et les questions de société qui lui sont attachées. Il arrive aussi que des groupes privés souhaitent en apprendre davantage sur notre travail. La Technifutur University of Applied Sciences, spécialisée dans la maintenance des éoliennes, nous rend régulièrement visite. En 2017, nous avons également participé à plusieurs projections du film „Qu'est-ce qu'on attend“. Courant d'Air était présent au Festival de la Paix à Saint Vith, au Marché de Printemps de Bullange et, comme chaque année, au Salon Valériane de Namur. Les numéros de février et octobre de notre Gazette des Coopérateurs contenaient des articles sur NEW-B et Fairebel suite à la visite de représentants de ces deux coopératives en nos bureaux les 20 mars et 8 novembre respectivement.



Les deux rencontres des membres de 2017 ont été assez bien accueillies avec entre 20 et 25 participants chacune. Nous avons invité NEW-B en mars et Fairebel en novembre.



Courant d'Air et COCITER au Festival de la Paix le lundi de Pâques au Triangel de Saint Vith, dont la devise était en 2017 « Mouvoir et émouvoir ».



Bernard et Michèle, administrateurs de Courant d'Air aux côtés de Mario et d'Achim, au stand COCITER du Salon Valériane de Namur.



Au Marché de Printemps de Bullange, petits et grands ont pu tenter leur chance sur une roue de la chance. Selon leur chance, les participants pouvaient gagner une tasse de café, des plantes aromatiques, des sachets de café du commerce équitable, mais aussi 3 ascensions sur une de nos éoliennes de Waimes. Nous n'avons pas encore pu accompagner les gagnants des 3 ascensions mais comptons le faire à l'été 2018.



Le 28 novembre, l'asbl ECONOSO a attribué à Bruxelles le prix de l'entreprise d'économie sociale, coopérative et solidaire. Courant d'Air a été nommé pour ce prix et s'est réjoui de remporter la quatrième place.

APERÇU DES PRINCIPAUX ÉVÉNEMENTS AUXQUELS NOUS AVONS PARTICIPÉ EN 2017 :

01	15. + 16. 01 17. 01	Rencontre entre partenaires du projet Horizon 2020 « REScoop MECISE » à Eupen Colloque interrégional « Les Energies renouvelables – plus pertinentes que jamais » à Eupen
02	01. 02	Visite de la Haute Ecole Helmo de Verviers dans les bureaux d'Elsenborn
03	19. 03 20. 03 22. 03	Salon « L'Ardenne En Transition » à Trois-Ponts Rencontre des membres avec la banque coopérative New-B Présentation devant un cercle d'étude d'agriculteurs à Wiesenbach
04	07. 04 14. 04 17. 04	Présentation devant l'initiative villageoise de Kettenis Visite de la Haute Ecole Technifutur en nos bureaux d'Elsenborn Participation au Festival de la Paix de Saint Vith
05	23. 05 30. 05 02. 05	Projection du film « Qu'est-ce qu'on attend » à Liège Réunion d'information sur la mobilité partagée à Saint Vith Projection du film « Qu'est-ce qu'on attend » à Stavelot
06	12. + 13. 06 18. 06 21. 06 25. 06 26. 06	Rencontre entre partenaires du projet Horizon 2020 « REScoop MECISE » à Girona Participation au Marché de Printemps de Bullange Présentation devant un groupe international de visiteurs pour le « développement rural » à Elsenborn Participation à la chaîne humaine « Stop Tihange » à Liège Lancement de la voiture de ville « Movith » à Saint Vith
09	01. 09 11. bis 21. 09 24. 09	Présence au Salon Valériane de Namur Semaine de la Mobilité au parc éolien de Waimes Stand au marché bio de Bombaye
10	05. 10 11. 10 16. 10 22. 10 25. 10	Participation au Worldcafé d'Ecolo à Eupen Soirée d'information chez les Amis de la Terre de Liège Visite de la Haute Ecole Technifutur en nos bureaux d'Elsenborn Participation au Festival des Libertés de Bruxelles Projection du film « Qu'est-ce qu'on attend » à Malmedy
11	03. 11 08. 11 10. 11 13. 11 14. 11 20. 11 28. 11	Présentation pour un groupe d'amis à Eupen Rencontre des membres avec la coopérative laitière Fairebel Présence à la COP23 de Bonn Présence à l'événement de l'association des femmes rurales « Energie nucléaire et industrie nucléaire en Belgique » Projection du film « Qu'est-ce qu'on attend » à Welkenraedt Participation au « Café politique » de Verviers Prix de l'entreprise d'économie sociale, coopérative et solidaire, attribué par l'asbl ECONOSO à Bruxelles

6. Engagement en faveur de la transition

A. Est En Transition

Est En Transition est une initiative citoyenne fondée en 2014 indépendamment de tout parti politique. Les initiateurs en furent quelques acteurs de l'Est de la Belgique, dont Courant d'Air. Les activités d'Est En Transition visent à émanciper nos communautés de leur dépendance du pétrole et à accroître leur résilience (leur capacité à survivre à des chocs sans rupture) en aidant les communautés à se réapproprier des domaines vitaux de la production et des services, à diminuer leur dépendance des importations et à exploiter au mieux leurs propres ressources. Cette initiative qui nous tient à cœur a déjà plusieurs fois figuré dans nos derniers rapports annuels.

En 2017, l'association a organisé les manifestations suivantes:

Soirée d'information: Les systèmes participatifs
de garantie 17 mars 2017
à Botrange

Soirée documentaire: Bure pour l'éternité
21 avril 2017 à Malmedy

Soirée documentaire : Qu'est-ce qu'on attend ?
2 juin 2017 à Stavelot

Soirée documentaire: Food Coop
16 novembre 2017 à Waimes



Est En Transition

➔ www.estentransition.be

B. Novacitis

En novembre 2017, dix acteurs de l'économie sociale se sont associés pour créer ensemble Novacitis. Novacitis est un groupe coopératif visant à transformer le modèle économique actuel en créant un écosystème entrepreneurial social et solidaire qui sache véritablement répondre aux enjeux de l'environnement, de la croissance, de l'énergie, de la cohésion et de la justice sociale.

Inspiré par le groupe basque Mondragon, Novacitis se pose en tant qu'acteur ambitieux de l'immobilier et créateur d'un écosystème social et solidaire reposant sur l'esprit d'initiative et d'entreprise. Ensemble avec d'autres acteurs tels Courant d'Air, Novacitis entend fédérer ses forces et ressources pour développer l'économie sociale dans la région de Liège.

La coopérative à finalité sociale, qui vient tout juste de voir le jour, compte se développer par étapes. Premièrement, la création d'un centre d'entreprises social et solidaire de plus de 1200 m² à Liège avec des bureaux, des espaces partagés et de production. D'ici l'inauguration – prévue pour 2021 -, Novacitis remplira déjà l'une de ses missions principales : dynamiser la création et la reprise de sociétés via la prestation de conseils dans le cadre de projets immobiliers et de création de coopératives.

Une fois cette première étape franchie, il s'agira de créer une première société initiée par Novacitis : une société immobilière centrée sur la mixité entre un habitat groupé, magasin d'alimentation en circuit court et une fonction coopérative.

Concrètement, Courant d'Air soutient Novacitis par sa participation financière au capital social à hauteur de 5000€ et une représentation au conseil d'administration en la personne de Bernard Portois.



NOVACITIS

➔ www.lesjoursfousdeleconomiesociale.be

7. COCITER

En septembre 2017, COCITER a pour la seconde année consécutive obtenu la première place du classement Greenpeace. Pour l'équipe des bénévoles et administrateurs de COCITER, l'année fut chargée en événements de promotion et de sensibilisation. L'équipe opérationnelle a bien évolué dans le développement informatique pour faciliter l'exécution des tâches quotidiennes. Le nombre de clients fin 2017 est en progression (+/- 2100 contrats) mais reste encore trop faible pour assurer l'équilibre financier. Dès février 2017, les associés (11 coopératives fin 2017) se sont réunis en pow-wow pour faciliter les échanges d'information et l'implication de tous dans le développement de COCITER.



De ces pow-wow sont nés différents cercles à vocation consultative.

Cercle IT :

expertises pour les outils informatiques

Cercle gouvernance :

pour la révision du règlement d'ordre intérieur

Cercle finance :

pour le suivi du plan financier et plan d'affaire

Cercle communication :

pour l'élaboration des plans et stratégies de communication

Courant d'Air est présente dans certains de ces cercles mais les administrateurs ne parviennent pas à les suivre tous. Nous vous lançons donc à tous un appel pour occuper des postes dans ces cercles. Tout membre désireux de mettre ses compétences et une partie de son temps à disposition de COCITER peut se mettre en rapport avec nous. N'hésitez pas, l'aventure est passionnante.



Evolution des contrats COCITER chez Courant d'Air. Au 31 décembre 2017, nous comptons 872 contrats pour 1336 ménages membres de notre coopérative, ce qui représente un taux de représentation de 65%. Notre objectif pour fin 2018 est d'atteindre 80% de nos ménages.



LE RAPPORT DE GESTION

Nous avons l'honneur de vous présenter les comptes annuels arrêtés au 31/12/2017 ainsi que notre rapport de gestion relatif à l'exercice écoulé.

1. Commentaires sur les comptes annuels arrêtés au 31/12/2017

L'année comptable a été clôturée avec un bénéfice de 142.060,74 €. Le conseil d'administration a décidé de clôturer les comptes annuels comme suit:

a) BILAN:

AKTIF:	2017	2016	Variation
Immobilisations incorporelles	40.859,6	52.641,56	-11.781,96
Immobilisations corporelles	4.714.810,53	4.812.698,45	-97.887,92
Immobilisations financières	2.074.424,24	2.144.908,60	-70.484,36
Garanties et cautionnements			0,00
Créances à plus d'un an			0,00
Stocks	0,0	11.500,51	-11.500,51
Créances à un an au plus	764.929,7	339.264,01	425.665,69
Placements de trésorerie	0,0	1.999,20	-1.999,20
Valeurs disponibles	537.621,04	576.956,07	-39.335,03
Comptes de régularisation	131.726,9	127.644,17	4.082,73
Total Actif:	8.264.372,01	8.067.612,57	196.759,44

Pendant l'année comptable, des investissements pour un montant de 421.571,44 € ont été effectués :

- Frais pour le développement du projet éolien d'Amblève-Bullange.....18.609,45 €
- Frais concernant l'appel d'offre de la SOFICO 563,87 €
- Licence Logiciel Standard 2.500,00 €
- Installation photovoltaïque A.J. 270.000,00 €
- Installation photovoltaïque N.V. 101.433,00 €
- Matériel de bureau, matériel informatique et installations divers.....6.334,00 €
- Voiture électrique et accessoires 22.130,00 €

Les participations suivantes ont été faites en pendant 2017 :

- Participation AARDEVOL..... 730,00 €
- Participation NOVACITIS 5.000,00 €

Courant d'air a participé à une augmentation de capital de la sclr Atout-Wal pour un montant de 90.000,- EUR. De plus, Courant d'air a octroyé 2 crédits à cette société pour un montant de 375.000,- EUR.

Le prêt à la sclr ECOPOWER pour un montant initial de 700.000 EUR a été payé intégralement.

Le prêt octroyé à la société VENTS D'HOUYET pour un montant initial de 500.000,- EUR a été remboursé à concurrence de 100.000,- EUR.

PASSIF:	2017	2016	Variation
Capital	3.521.000,00	3.321.750,00	199.250,00
Réserves	83.995,03	74.887,25	9.107,78
Bénéfice/Perte reportée	438.756,92	441.197,07	-2.440,15
Subsides	906.766,10	1.006.766,10	-100.000,00
Provisions pour risques et charges	210.128,31	174.192,11	35.936,20
Impôts différés	0,00	0,00	0,00
Dettes à plus d'un an	1.968.616,91	2.349.467,99	-380.851,08
Dettes à un an au plus	1.107.571,88	670.189,46	437.382,42
Comptes de régularisation	27.536,86	29.162,59	-1.625,73
Total Passif:	8.264.372,01	8.067.612,57	196.759,44

b) COMPTE DE RÉSULTATS:

	2017	2016	Schwankung
Chiffre d'affaires et autres produits	1.180.163,51	1.108.884,43	71.279,08
Approvisionnements, autres biens et services	1.117.167,39	982.613,14	134.554,25
Résultat d'exploitations	62.996,12	126.271,29	-63.275,17
Produits financiers	155.181,00	142.136,20	13.044,80
Charges financières	74.111,64	99.774,11	-25.662,47
Résultat financier	144.065,48	168.633,38	-24.567,90
Produits exceptionnels			0,00
Charges exceptionnelles	0,00	0,00	0,00
Résultat de l'année avant impôts	144.065,48	168.633,38	-24.567,90
Prélèvements sur impôts différés			0,00
Impôts			0,00
Prélèvements sur réserves immunisées			0,00
Transfert aux réserves immunisées	2.004,74		2.004,74
Résultat de l'exercice	142.060,74	168.633,38	-26.572,64

2. Evènements importants depuis la clôture de l'exercice

Depuis la fin de l'exercice, il n'y a pas eu d'évènement important à inscrire au bilan. Aucun crédit n'a été contracté, ni d'achat significatif effectué. Il n'y a pas eu non plus de litige.

3. Développement de l'activité

Les deux éoliennes de la société d'exploitation Atout-Wal, dans laquelle Courant d'Air détient une participation de 44,87 %, sont entrées en service en mars 2017. Après environ 10 mois d'exploitation, la production peut être qualifiée de prometteuse. Les éventuels bénéfices d'Atout-Wal ne peuvent être transférés à Courant d'Air qu'avec un an de retard. En raison de la liquidité limitée d'Atout-Wal au cours des 2 à 3 premières années d'exploitation, on ne peut s'attendre à des rentrées importantes en provenance d'Atout-Wal dans les prochaines années. En raison de ce manque de liquidité en 2017, les actionnaires ont procédé à une augmentation de capital de 200.000 euros, soit 90.000 euros de Courant d'Air.

Courant d'Air a repris un prêt subordonné de 375.000 € de l'actionnaire Vents d'Houyet à Atout-Wal en 2017. En raison du taux d'intérêt intéressant de 5%, les équivalents de trésorerie disponibles ont été bien investis.

Courant d'Air consacre beaucoup de temps et d'argent au développement de nouveaux projets, en particulier les projets de parcs éoliens. Fin 2017, notre coopérative a été impliquée dans le développement de 6 projets, ce qui représente un potentiel d'environ 5-6 éoliennes.

Le projet européen HORIZONT 2020 « RESCOOP MECISE », qui a débuté le 01/03/2015 et durera 4 ans, est entré dans sa troisième année. La charge de travail de plusieurs projets a pu être imputée au budget de ce projet financé.

2017 marque le début de la 2^{ème} année du projet LEADER « Generationzerowatt ». Après 4 écoles au cours de l'année scolaire 2016-2017, 11 écoles supplémentaires ont opté pour ce projet d'animation avec le début de l'année scolaire 2017-2018.

En 2017, nous avons lancé véritablement le projet INTERREG « Cellules énergétiques ». Le projet, qui avait débuté officiellement en septembre 2016, devait initialement être achevé à la fin août 2018. En raison de retards dans le déroulement du projet, une prolongation jusqu'en mars 2019 a été demandée en 2018. Ces projets, de nombreuses actions de sensibilisation et d'autres activités et projets de la coopérative menés en 2017 sont expliqués en détail dans le rapport d'activité.

4. Description des principaux risques et incertitudes

A notre connaissance, la société ne court pas de risques significatifs non reconnus autres que ceux qui font l'objet d'une activité quotidienne.

5. Recherche et développement

Courant d'Air est impliqué dans le développement de plusieurs projets de parcs éoliens ou a conclu des accords de participation. Ces projets, qui correspondent à un total de 6 éoliennes pour Courant d'Air, représentent un potentiel pour de nouveaux investissements. Courant d'Air est confiant qu'il pourra investir dans 2 à 3 nouvelles éoliennes au cours des 2 à 4 prochaines années.

6. Etat du capital

Au 31/12/2016, le capital de la coopérative s'élevait à 3.321.750 €. Depuis lors, un capital variable de 200.000 € a été versé par les actionnaires existants ou nouveaux. En outre, des actions d'un montant de 750 € ont été rachetées. En conséquence, le capital total à la date de clôture du bilan s'élevait à 3.521.000 €.

Au 31.12.2017, la coopérative comptait au total 14.084 parts et 1.965 membres. En 2017, 381 nouveaux membres ont adhéré et 4 membres ont démissionné (décès).

La société reçoit une subvention de la Région wallonne d'un montant de 1.500.000,- € pour les deux éoliennes de Waimes. Au cours de l'exercice, un montant de 100.000 € a été transféré au résultat – le transfert au résultat est lié à l'amortissement du parc éolien.

De plus, la société reçoit des subsides de l'Union Européenne pour la réalisation d'un projet européen « RESCOOP MECISE » dans le cadre des projets « HORIZONT 2020 » d'un montant de 421.875,- €. Durant l'année 2017, 85.000,- € ont été transféré au résultat. Des subsides liés au projet LEADER, 28.597€ ont été transférés au résultat.

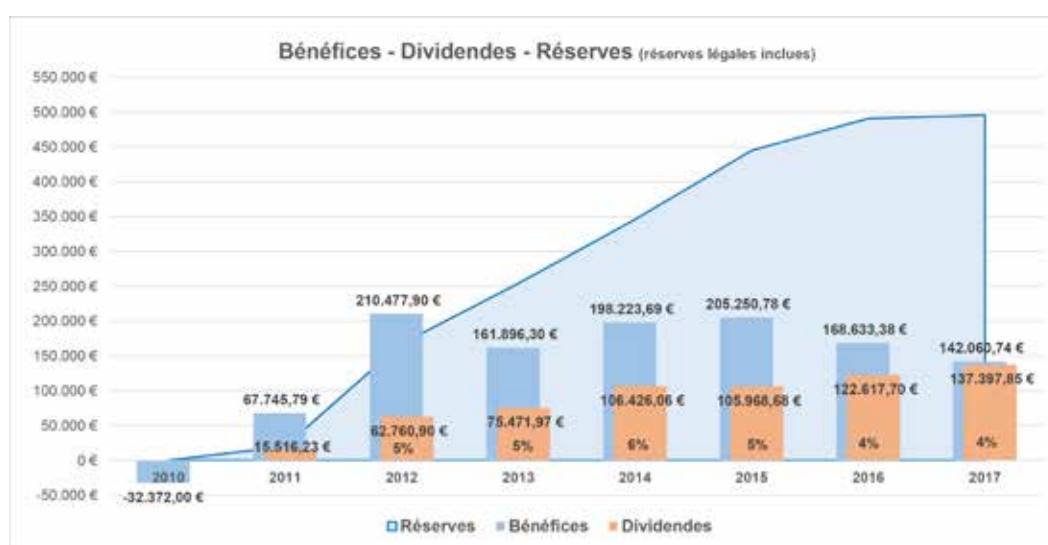
7. Succursales

NEANT.

8. Affectation du résultat

Suivant l'article 428 du Code des Sociétés, 1/20 du bénéfice doit être transféré à la réserve légale, jusqu'à ce que cette dernière atteigne un montant de 1/10 du capital social. Nous vous proposons donc d'affecter le résultat comme suit:

- 7.103,04 € aux réserves légales ;
- 137.397,85 € comme distribution de dividendes. Les dividendes ont été fixés à 4%.
Pour les souscriptions en 2017, le dividende est calculé à partir de la date de souscription ;
- 2.440,15 € ont été prélevés des bénéfices reportés ; ceux-ci s'élèvent alors à 438.756,92 €.



Aperçu des bénéfices annuels, des dividendes versés et des réserves (réserves légales et bénéfices cumulés).

9. Actions propres

Pendant l'année 2017, la société a racheté 3 parts au total pour un montant de 750€. Il s'agit de 2 décès et du rachat d'une part de plus de 5 ans.

10. Nomination du mandat de réviseur-commissaire

NEANT

11. Articles 431 et 432 du Code des Sociétés

NEANT

12. Conflit d'intérêts

Pour l'exercice 2017, on ne constate aucun conflit d'intérêt.

13. Rapport en application de l'art. Art. 661, 6° du Code des Sociétés

L'article 4 des statuts déclare que Courant d'Air a une finalité sociale et n'a pas pour but d'enrichir ses actionnaires, qui ne recherchent qu'une plus-value limitée.

La société a comme principal objectif social :

- Le développement des énergies renouvelables, en particulier leur promotion, l'accès facile à ces énergies et la sensibilisation du public.
- Participation citoyenne à un projet local, démocratique et éducatif.
- Le développement économique local, car ce projet peut créer des emplois dans le domaine du développement durable.

ACTIVITÉS ET PROJETS PAR LESQUELS COURANT D'AIR POURSUIT LES ENGAGEMENTS INSCRITS DANS SA FINALITÉ SOCIALE :

Courant d'Air investit beaucoup de temps dans le développement de nouveaux projets, en particulier des projets de parcs éoliens. En plus de nos propres développements, nous nous efforçons à obtenir une participation dans des projets développés par des entreprises privées. Conformément au cadre de référence éolien, nous visons une participation des citoyens d'au moins 25 %. Fin 2017, Courant d'Air a investi en tant que tiers investisseur dans deux projets photovoltaïques de taille plus importante. La mise en œuvre d'autres projets a été lancée. L'objectif de cette approche est de permettre aux citoyens de participer à un projet de production d'énergie par des panneaux photovoltaïques sur des bâtiments dans leur entourage : Immeuble de bureaux, hall industriel, salle de sport, centre culturel, atelier, etc. Les personnes qui visitent ou utilisent ces installations peuvent participer à un projet local et concret qui favorise également la cohésion et l'identification. Des informations sur les différents projets de production d'énergie à partir d'énergies renouvelables sont fournies dans le rapport d'activité.

Courant d'Air informe et sensibilise régulièrement lors d'événements tels que conférences, soirées d'information, présentations de films, foires et marchés, festivals ou réunions sur et pour les énergies renouvelables, l'utilisation économique de l'énergie et le modèle de la Coopérative Énergétique Citoyenne. Une liste des événements auxquels nous avons participé en 2017 se trouve dans le rapport d'activités. En janvier 2017, Courant d'Air, en collaboration avec la fédération des coopératives énergétiques REScoop.eu, a organisé la conférence interrégionale „Énergies renouvelables - Plus pertinentes que jamais ! Une opportunité pour les acteurs locaux“. L'objectif de la conférence était de discuter du potentiel des énergies renouvelables, d'expliquer les développements de la transition énergétique aux acteurs, d'éliminer les derniers doutes et de montrer les possibilités pour les acteurs locaux tels que les citoyens, les municipalités et les coopératives. (plus d'informations dans le rapport d'activité)

Afin de rester fidèle à l'objectif de permettre au plus grand nombre de citoyens de participer à l'exploitation des énergies renouvelables, nous avons maintenu la limite de 3 parts pour les nouvelles souscriptions, qui existe depuis mi-2016, en raison d'un manque de nouveaux investissements. Fin 2017, Courant d'Air comptait 1965 membres, soit 377 de plus que l'année précédente.

Le projet LEADER „GenerationZeroWatt“, démarré en 2016 et prévu pour 5 ans, s'est poursuivi en 2017. Après la mise en place du projet en 2016 et la réalisation d'animations dans 4 premières écoles au cours de l'année scolaire 2016-2017, le projet a été étendu à 11 écoles au cours de l'année scolaire 2017-2018. Les animations au parc éolien dans le cadre de la Semaine de la mobilité ont été intégrées au programme du projet LEADER. En septembre 2017, un total de 13 écoles (dont 2 écoles francophones) avec 268 élèves ont visité le parc éolien.

Nous demandons à l'assemblée générale de bien vouloir :

- approuver le projet des comptes annuels proposé;
- approuver le rapport de gestion;
- accepter l'affectation du résultat proposée;
- donner décharge aux membres du conseil d'administration ainsi qu'au réviseur d'entreprises pour leurs mandats exercés au courant de l'année passée, ainsi que de confirmer les rémunérations payées.

Elsenborn, le 28 mars 2018

Le conseil d'administration

Achim LANGER
Administrateur délégué

Patrimoine Nature Asbl,
Répr. par Michèle DETHIER
Administrateur

Mario HEUKEMES
Président conseil d'administration

Bernard PORTOIS
Administrateur



COMPTES ANNUELS

BILAN APRÈS RÉPARTITION

	Ann.	Codes	Exercice	Exercice précédent
ACTIF				
FRAIS D'ÉTABLISSEMENT		20		
ACTIFS IMMOBILISÉS		21/28	6.830.094	7.010.249
Immobilisations incorporelles	6.1.1	21	40.860	52.642
Immobilisations corporelles	6.1.2	22/27	4.714.810	4.812.698
Terrains et constructions		22	4.298.459	4.770.892
Installations, machines et outillage		23	383.895	22.388
Mobilier et matériel roulant		24	19.504	5.386
Location-financement et droits similaires		25		
Autres immobilisations corporelles		26	12.952	14.032
Immobilisations en cours et acomptes versés		27		
Immobilisations financières	6.1.3	28	2.074.424	2.144.909
ACTIFS CIRCULANTS		29/58	1.434.278	1.057.364
Créances à plus d'un an		29		
Créances commerciales		290		
Autres créances		291		
Stocks et commandes en cours d'exécution		3		11.501
Stocks		30/36		11.501
Commandes en cours d'exécution		37		
Créances à un an au plus		40/41	764.930	339.264
Créances commerciales		40	610.857	278.002
Autres créances		41	154.073	61.262
Placements de trésorerie		50/53		1.999
Valeurs disponibles		54/58	537.621	576.956
Comptes de régularisation		490/1	131.727	127.644
TOTAL DE L'ACTIF		20/58	8.264.372	8.067.613

Ann.	Codes	Exercice	Exercice précédent
PASSIF			
	CAPITAUX PROPRES	4.950.518	4.844.600
	Capital	3.521.000	3.321.750
	Capital souscrit.....	3.521.000	3.321.750
	Capital non appelé ⁴		
	Primes d'émission		
	Plus-values de réévaluation		
	Réserves	83.995	74.887
	Réserve légale.....	57.000	49.897
	Réserves indisponibles		
	Pour actions propres.....		
	Autres.....		
	Réserves immunisées	2.005	
	Réserves disponibles	24.990	24.990
	Bénéfice (Perte) reporté(e)(+)/(-)	438.757	441.197
	Subsides en capital	906.766	1.006.766
	Avance aux associés sur répartition de l'actif net ⁵		
	PROVISIONS ET IMPÔTS DIFFÉRÉS	210.128	174.193
	Provisions pour risques et charges	210.128	174.193
	Pensions et obligations similaires.....		
	Charges fiscales.....		
	Grosses réparations et gros entretien.....		
	Obligations environnementales.....		
	Autres risques et charges.....	210.128	174.193
	Impôts différés		

⁴ Montant venant en déduction du capital souscrit.

⁵ Montant venant en déduction des autres composantes des capitaux propres.

	Ann.	Codes	Exercice	Exercice précédent
DETTES		17/49	3.103.726	3.048.820
Dettes à plus d'un an	6.3	17	1.968.617	2.349.468
Dettes financières		170/4	1.968.617	2.349.468
Etablissements de crédit, dettes de location- financement et dettes assimilées.....		172/3	1.968.617	2.349.468
Autres emprunts		174/0		
Dettes commerciales		175		
Acomptes reçus sur commandes		176		
Autres dettes		178/9		
Dettes à un an au plus	6.3	42/48	1.107.572	670.189
Dettes à plus d'un an échéant dans l'année		42	381.726	380.851
Dettes financières		43		
Etablissements de crédit		430/8		
Autres emprunts		439		
Dettes commerciales		44	152.105	24.762
Fournisseurs		440/4	152.105	24.762
Effets à payer		441		
Acomptes reçus sur commandes		46	200.000	100.000
Dettes fiscales, salariales et sociales		45	112.516	40.530
Impôts		450/3	70.035	3.382
Rémunérations et charges sociales		454/9	42.481	37.148
Autres dettes		47/48	261.225	124.046
Comptes de régularisation		492/3	27.537	29.163
TOTAL DU PASSIF		10/49	8.264.372	8.067.613

COMPTE DE RÉSULTATS

	Ann.	Codes	Exercice	Exercice précédent
Produits et charges d'exploitation				
Marge brute d'exploitation(+)/(-)		9900	891.279	859.859
Dont: produits d'exploitation non récurrents		76A	6.649	
Chiffre d'affaires*		70		
Approvisionnements, marchandises, services et biens divers*		60/61		
Rémunérations, charges sociales et pensions(+)/(-)	6.4	62	254.002	189.393
Amortissements et réductions de valeur sur frais d'établissement, sur immobilisations incorporelles et corporelles		630	531.241	508.185
Réductions de valeur sur stocks, sur commandes en cours d'exécution et sur créances commerciales: dotations (reprises)(+)/(-)		631/4		
Provisions pour risques et charges: dotations (utilisations et reprises)(+)/(-)		635/8	35.936	35.936
Autres charges d'exploitation		640/8	455	74
Charges d'exploitation portées à l'actif au titre de frais de restructuration		649		
Charges d'exploitation non récurrentes		66A		
Bénéfice (Perte) d'exploitation(+)/(-)		9901	<u>69.645</u>	<u>126.271</u>
Produits financiers	6.4	75/76B	148.533	142.136
Produits financiers récurrents		75	148.533	142.136
Dont: subsides en capital et en intérêts		753	100.000	100.000
Produits financiers non récurrents		76B		
Charges financières	6.4	65/66B	74.112	99.774
Charges financières récurrentes		65	74.112	99.774
Charges financières non récurrentes		66B		
Bénéfice (Perte) de l'exercice avant impôts(+)/(-)		9903	<u>144.066</u>	<u>168.633</u>
Prélèvements sur les impôts différés		780		
Transfert aux impôts différés		680		
Impôts sur le résultat(+)/(-)		67/77		
Bénéfice (Perte) de l'exercice(+)/(-)		9904	<u>144.066</u>	<u>168.633</u>
Prélèvements sur les réserves immunisées		789		
Transfert aux réserves immunisées		689	2.005	
Bénéfice (Perte) de l'exercice à affecter(+)/(-)		9905	<u>142.061</u>	<u>168.633</u>

AFFECTATIONS ET PRÉLÈVEMENTS

	Codes	Exercice	Exercice précédent
Bénéfice (Perte) à affecter(+)/(-)	9906	583.258	572.246
Bénéfice (Perte) de l'exercice à affecter(+)/(-)	(9905)	142.061	168.633
Bénéfice (Perte) reporté(e) de l'exercice précédent(+)/(-)	14P	441.197	403.613
Prélèvements sur les capitaux propres	791/2		
Affectations aux capitaux propres	691/2	7.103	8.431
au capital et aux primes d'émission	691		
à la réserve légale	6920	7.103	8.431
aux autres réserves	6921		
Bénéfice (Perte) à reporter(+)/(-)	(14)	438.757	441.197
Intervention d'associés dans la perte	794		
Bénéfice à distribuer	694/7	137.398	122.618
Rémunération du capital	694	137.398	122.618
Administrateurs ou gérants	695		
Employés	696		
Autres allocataires	697		

Axylum

TKS AUDIT SPRL/PGmbH

Rapport d'examen conformément à ISRE 2400 sur les états financiers arrêtés au 31 décembre 2017

À : Courant d'Air SCRL,
Wirtzfelder Strasse 48,
4750 Elsenborn (Bütgenbach)

Introduction

Nous avons effectué l'examen des états financiers ci-joints de la société Courant d'Air SCRL, dont le siège social est établi à 4750 Elsenborn, Wirtzfelder Straße 48. Ces états financiers comprennent le bilan au 31 décembre 2017, le compte de résultats, les annexes ainsi que le rapport de gestion de l'organe de gestion sur l'exercice 2017 à l'assemblée générale ordinaire.

Responsabilité de l'organe de gestion

L'organe de gestion est responsable de l'établissement de ces états financiers. Il est également responsable de ce que les états financiers présentent une image fidèle de la situation patrimoniale et financière ainsi que de la performance financière de la société conformément au référentiel comptable applicable en Belgique.

Notre responsabilité quant à la revue limitée

Notre responsabilité consiste à exprimer une conclusion sur les états financiers ci-joints. Nous avons effectué notre examen conformément à la Norme internationale de missions d'examen (ISRE) 2400, *Missions d'examen d'états financiers historiques*. L'ISRE 2400 exige que nous exprimions une conclusion indiquant si nous avons relevé quoi que ce soit qui nous porte à croire que les états financiers pris dans leur ensemble n'ont pas été préparés, dans tous leurs aspects significatifs, conformément au référentiel comptable applicable en Belgique. Cette norme exige aussi que nous nous conformions aux règles de déontologie pertinentes.

Un examen d'états financiers conforme à l'ISRE 2400 est une mission d'assurance limitée. Le professionnel en exercice met en œuvre des procédures qui consistent principalement en des demandes d'informations auprès de la direction et d'autres personnes au sein de l'entité, selon le cas, ainsi qu'en des procédures analytiques, et évalue les éléments probants obtenus.

TKS Audit SC.SPRL

Lascheterweg 30, B - 4700 Eupen

Tel.: +32 (0) 87 74 01 12 ♦ Fax: +32 (0) 87 56 90 73 ♦ Email: eupen@axylum.net

RPM Eupen ♦ N° BCE 0682.872.872 ♦ IRE / IBR : B00959

Les procédures mises en œuvre dans un examen sont considérablement plus restreintes que celles mises en œuvre dans un audit réalisé conformément aux Normes internationales d'audit (ISA). Par conséquent, nous n'exprimons pas une opinion d'audit sur les états financiers.

Conclusion

Au cours de notre examen, nous n'avons rien relevé qui nous porte à croire que ces états financiers ne donnent pas, dans tous leurs aspects significatifs, une image fidèle de la situation patrimoniale et financière de la société Courant d'Air SCRL au 31 décembre 2017, conformément au référentiel comptable applicable en Belgique.

Eupen, le 28 mars 2018

TKS AUDIT SC.SPRI
représenté par

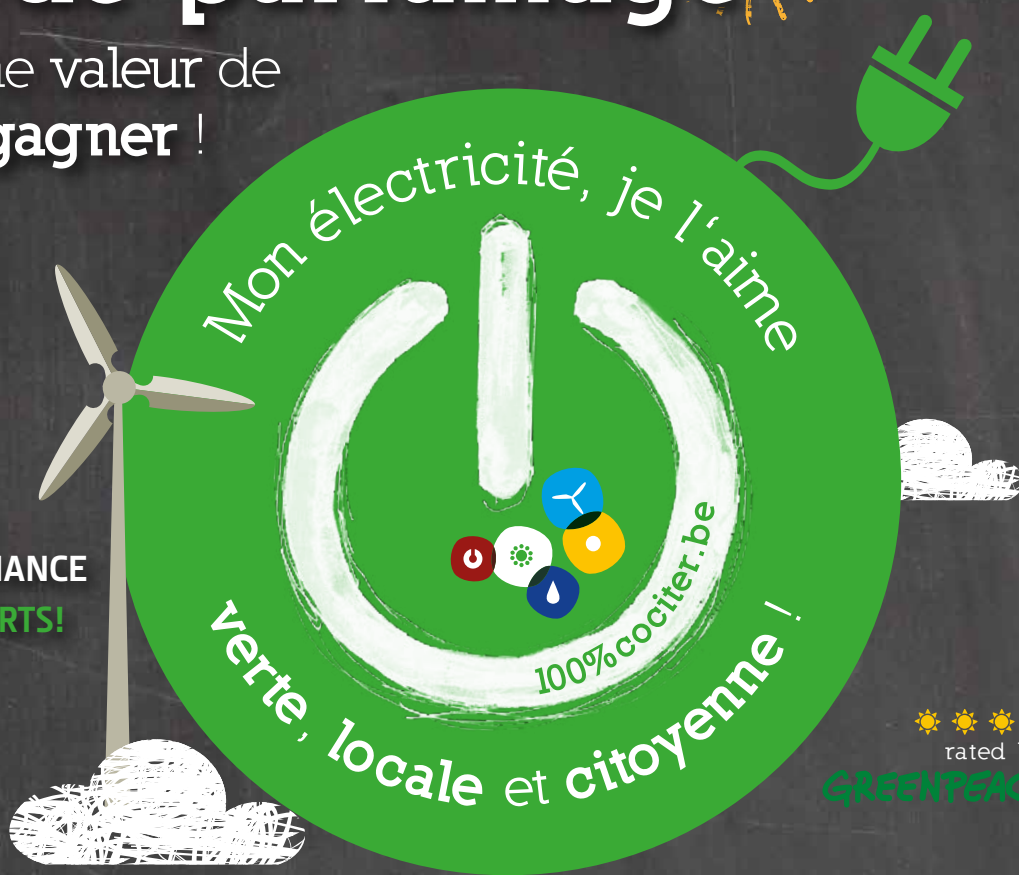


Alain KOHNEN,
Gérant

Action de parrainage

Prix verts d'une valeur de
380 euros à gagner !

**AIDEZ COCITER
À CROÎTRE ET GAGNEZ
AVEC UN PEU DE CHANCE
L'UN DES TROIS PRIX VERTS!**



rated by
GREENPEACE

Persuadez votre voisin, votre famille, vos amis, ...
de rejoindre COCITER et gagnez au titre de parrain l'un des prix VERTS suivants:

(PS: Utilisez le prospectus ci-joint pour attirer l'attention sur COCITER)

CHALEUR VERTE :

Une palette de briquettes de bois d'Ecopower (livrée) d'une puissance de chauffage de 5.000 kWh (d'une valeur de 275€)

ECLAIRAGE VERT :

5 fois 5 ampoules LED de type E27 - 6 Watt (d'une valeur de +/- 30 euros)

MOBILITÉ VERTE :

5 fois rouler une journée entière en voiture électrique (au départ de St Vith ou d'Elsborn) (d'une valeur de 72 euros pour 12 heures)

Au moment de conclure son contrat, le nouveau client doit renseigner le champ « Remarque » avec le code : ACTION DE PARRAINAGE + nom du parrain.

L'action est valable jusqu'au 30 septembre 2018 compris. Le tirage au sort aura lieu le 1er octobre. Les gagnants seront informés par écrit. Pour 100 nouveaux contrats par parrainage, nous offrons par tirage au sort 1 palette de briquettes de bois, 5 fois une journée en voiture électrique, 5 fois 5 ampoules LED. Pour profiter du tarif d'abonnement le plus intéressant chez COCITER, le nouveau client doit souscrire au moins une part (250 euros) par famille chez Courant d'Air. Vous avez une chance de gagner pour chacun des contrats de parrainage conclus grâce à vous.

CONTACT :

Fabienne Müller
Mario Heukemes

Tous les jours de 08h30 à 12h30
et le jeudi de 13h30 à 17h00

info@cociter.be
Tél : 080 68 57 38

www.cociter.be